

axiell

Opentheso

Importer des thésaurus



Les informations contenues dans ce document pourront être modifiées sans préavis et ne sauraient en aucune manière engager MOBYDOC.

Aucune partie de ce document ne peut être reproduite ou transmise, pour d'autres buts que l'usage personnel de l'acheteur, sans la permission expresse et écrite de MOBYDOC.

© Copyright 2024 - MOBYDOC. Tous droits réservés.

Micromusée est une marque déposée de **Mobydoc**.

Tous les noms de produits ou autres marques cités dans ce document sont des marques déposées par leur propriétaire respectif.

Révisions du document :

Suivi	Version	Date	
Création	1	Juin 2024	LB



Opentheso

Principes et définition

« Le Service des musées de France met à disposition des vocabulaires pour aider les musées dans leur démarche d’informatisation et de récolement des collections. »¹

Opentheso est la ressource utilisée, il s’agit « d’un logiciel libre de gestion de thésaurus multilingue. »² Ces thésaurus sont gérés et mis à jour par le SMF.

Trois listes d’autorités Opentheso ont été connectées à la V7. Ces listes sont disponibles en saisie dans plusieurs champs appartenant à différents fichiers.

Ci-dessous un tableau résumant pour les trois listes d’autorités à Opentheso les fichiers connectés :

Liste d'autorités Opentheso	Micromusée Lien Opentheso présent dans les fichiers	MobydocExpress Lien Opentheso présent dans les fichiers	Mobytext Lien Opentheso présent dans les fichiers	SNBase Lien Opentheso présent dans les fichiers	Collection Lien Opentheso présent dans les fichiers	Photo Lien Opentheso présent dans les fichiers	Fichier/Table dans lequel se fait l'import des termes Opentheso
Périodes - Joconde	-Base documentaire -Evènement -Notice bibliographique -Personne /collectivité -Site	Base documentaire	-Fascicule -Evènement -Notice bibliographique -Notice dépouillement -Personne /collectivité	-Spécimen -Classification -Evènement -Notice bibliographique -Personne /collectivité	-Collection -Notice bibliographique -Personne /collectivité	-Photographie -Evènement -Notice bibliographie -Personne /collectivité	Fichier Datation / époque
Représentation - Joconde	-Base documentaire -Notice bibliographique -Site	Base documentaire	-Dossier documentaire -Fascicule -Notice bibliographique -Notice de dépouillement	-Spécimen -Classification -Notice bibliographique	Collection	Photographie	Fichier Mot clé
Domaines - Joconde	Base documentaire	Base documentaire			Collection	Photographie	Table Domaine

¹ <https://www.culture.gouv.fr/Thematiques/Musees/Pour-les-professionnels/Conserver-et-gerer-les-collections/Informatiser-les-collections-d-un-musee-de-France/Vocabulaires-scientifiques-du-Service-des-musees-de-France/Telecharger-les-vocabulaires-scientifiques-du-Service-des-musees-de-France>

² <https://opentheso.huma-num.fr/opentheso/>

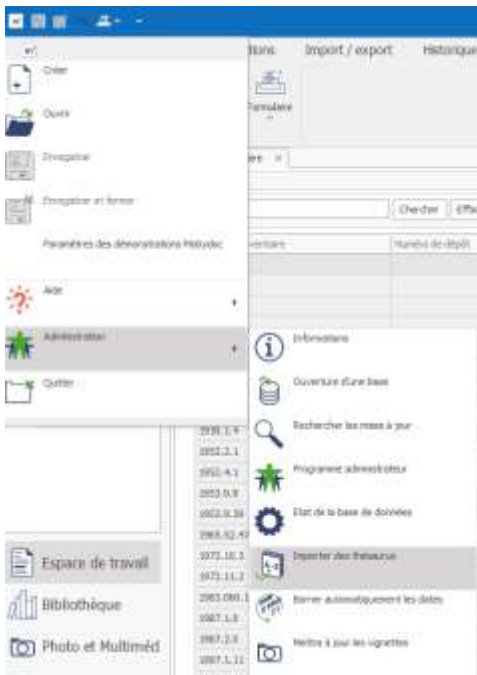


Comment activer le lien vers un ou plusieurs thésaurus :

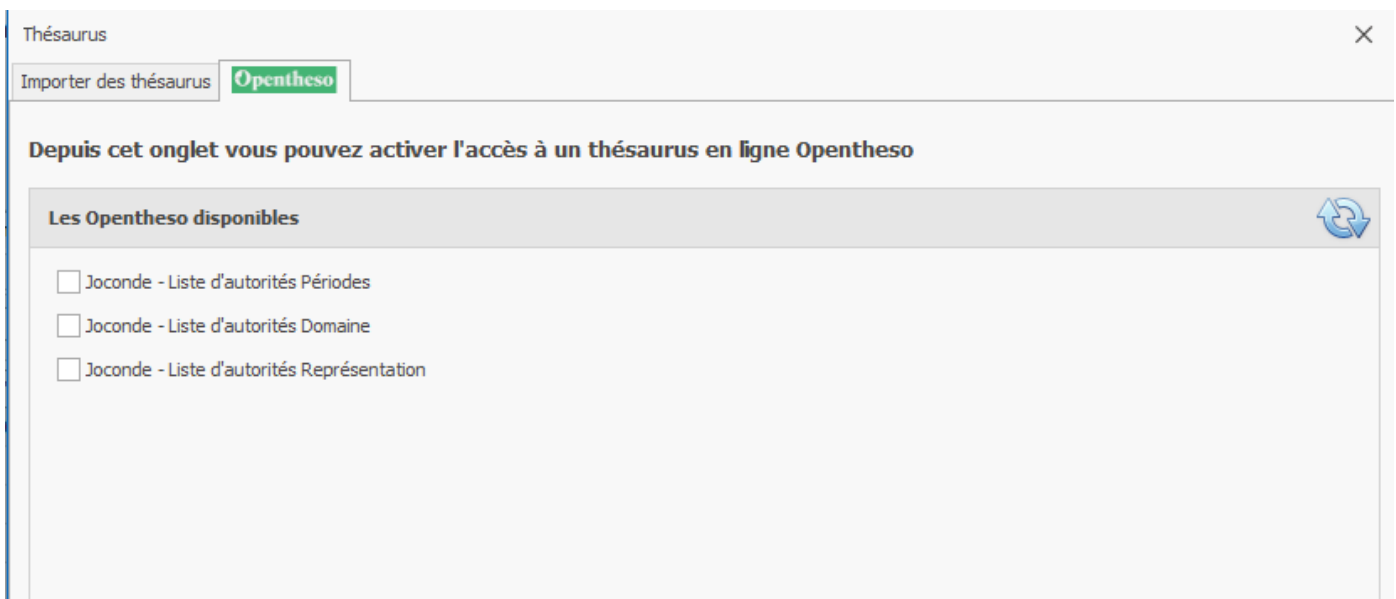
Se connecter avec l'utilisateur Admin.

- [Voir le manuel Programme administrateur, disponible sur le portail documentaire](#)

Ouvrir la fenêtre Thésaurus via le bouton M7>Administration> Importer des thésaurus



Dans cette fenêtre un onglet « Opentheso » a été ajoutée.

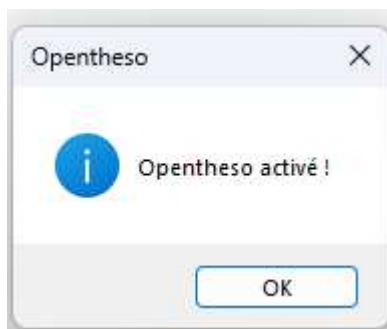


Actuellement trois listes d'autorités (Périodes, Domaine et Représentation) peuvent être connectées. L'utilisateur peut choisir activer toutes les listes ou seulement certaines.

Pour activer une liste il faut simplement la sélectionner.

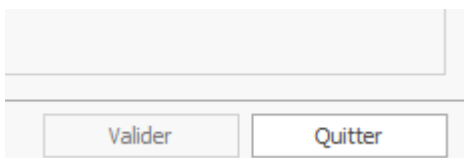


Le message ci-dessous apparaît quand la liste est activée



Une fois les listes souhaitées sont activées, la fenêtre peut être fermée.

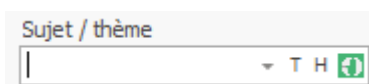
Remarque : Il est normal que le bouton « Valider » soit grisé. Ce bouton est lié à l'onglet précédent « Import des thésaurus ».



Une amélioration de cette interface est prévue lors dans une prochaine mise à jour.

Comment fonctionne le lien vers Opentheso :

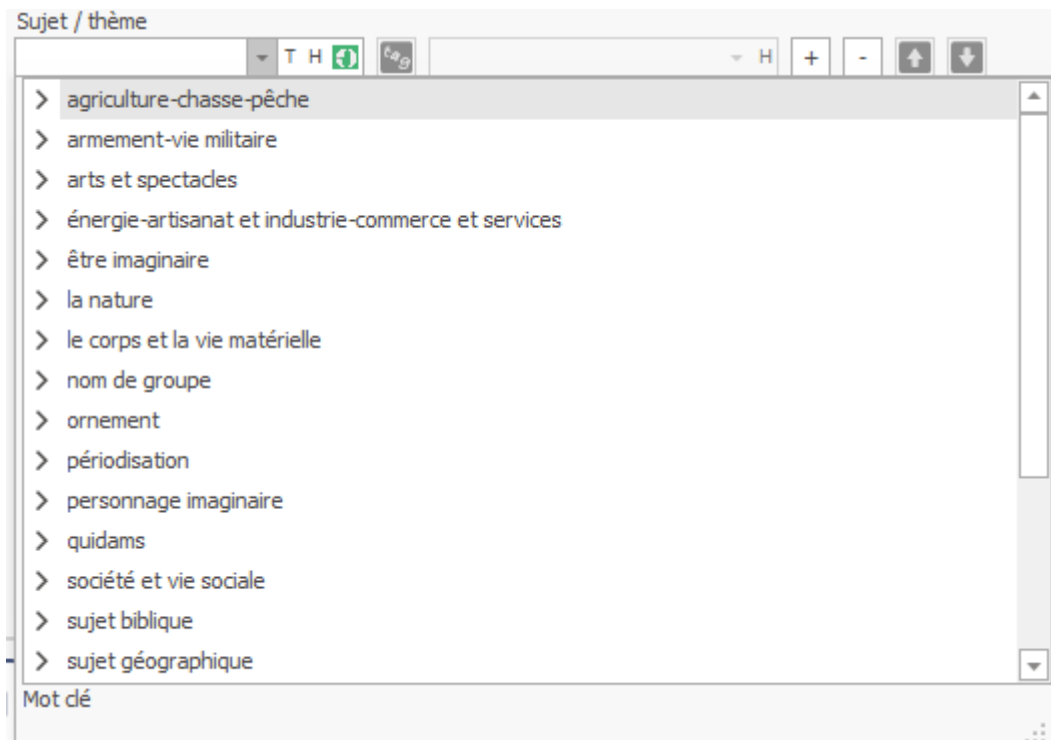
Une fois le ou les thésaurus activé(s) un nouveau bouton apparaît pour les champs associés.



Plusieurs possibilités sont alors offertes :

- **Visualiser la liste**
 - Pour cela cliquer simplement sur le bouton

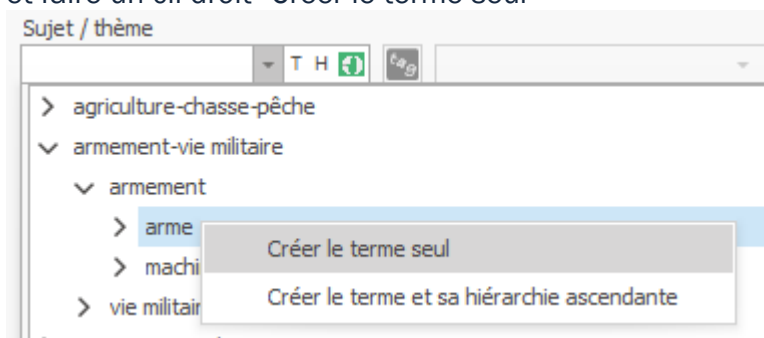




L'affichage est le même qu'une liste de termes hiérarchisés ouverte via le bouton H

- Importer un terme dans le fichier/la table lié

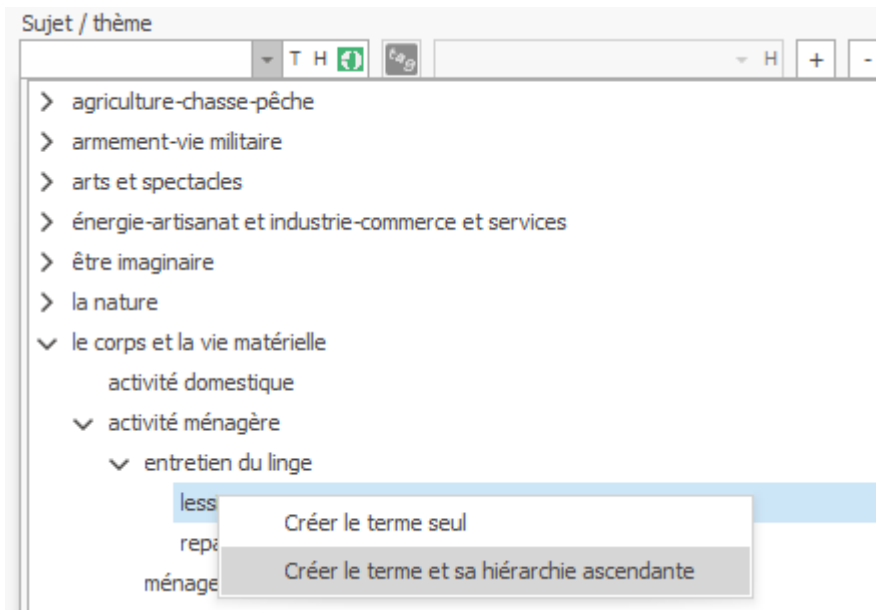
- Pour cela cliquer sur le bouton pour afficher la liste. Se positionner sur le terme souhaité et faire un cli-droit «Créer le terme seul »



Dans cet exemple le terme sélectionné est « arme » il sera créé dans le fichier Mot clé, en dehors de toute hiérarchie.

- Importer une branche de hiérarchie dans le fichier/la table lié

- Pour cela cliquer sur le bouton pour afficher la liste. Se positionner sur le terme le plus bas souhaité et faire un cli-droit «Créer le terme et sa hiérarchie ascendante »



Dans cet exemple le terme sélectionné est « lessive » il sera créé dans le fichier Mot clé, avec tous les termes de sa branche de hiérarchie (donc entretien du linge ; activité ménagère ; le corps et la vie matérielle)

Comment les doublons et les hiérarchies sont gérés à la création de terme(s) :

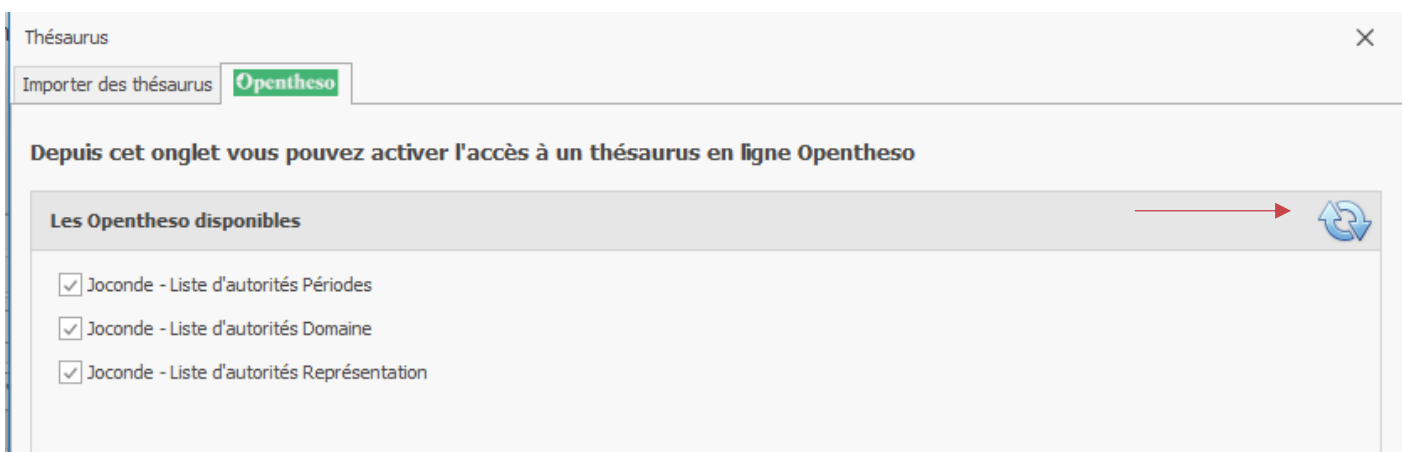
Action	Doublon	Hiérarchie
Créer le terme seul	<p><u>Si le terme existe :</u></p> <p>Un doublon est créé si le terme de la base a un terme générique renseigné</p> <p>La casse est gérée, les différences minuscules/majuscules n'entraînent pas de doublon</p>	<p>La hiérarchie n'est pas prise en compte avec cette action.</p> <p>Si une hiérarchie correspondante à celle d'Opentheso existe dans la base le terme n'y sera pas rattaché.</p>
Créer le terme et sa hiérarchie ascendante	<p><u>Si le terme existe :</u></p> <p>La casse est gérée, les différences minuscules/majuscules n'entraînent pas de doublon.</p> <p>Pas de création de doublon si le terme existe et est hiérarchisé comme sur Opentheso (branche de hiérarchie complète)</p>	<p><u>Si le terme n'existe pas :</u></p> <p>Cas 1 : la branche de hiérarchie entière similaire à Opentheso existe dans la base => création du terme et rattachement à la hiérarchie existante</p> <p>Cas 2 : la branche de hiérarchie entière similaire à Opentheso existe dans la base sauf le terme générique direct => création du terme, du générique direct et rattachement à la branche de hiérarchie</p>

		<p><u>Cas 3</u> : seul le terme générique similaire à Opentheso existe=> création du terme et de la branche entière donc doublon du générique</p> <p>Terme et sa hiérarchie n'existent pas :</p> <p>Création du terme et de la branche entière</p>
--	--	------------------------------------------------------------------------------------------------------------------------------------------------------------------------------------------------------------------------------------------------------------------------------

Comment actualiser les listes :

Afin de ne pas ralentir les temps d'ouverture du logiciel et des listes, la recherche de mises à jour ne se fait pas automatiquement. Pour actualiser une ou plusieurs listes :

- Se connecter avec l'utilisateur Admin.
- Ouvrir la fenêtre Thésaurus via le bouton M7>Administration> Importer des thésaurus
- Dans l'onglet « Opentheso », cliquer sur l'icône en haut à droite



Toutes les listes activées (cochées) seront actualisées.