

Nouveautés v7

N° 5 : De la version 7.1.486.4 à la version 7.1.489.4 (juillet 2024)



Les informations contenues dans ce document pourront être modifiées sans préavis et ne sauraient en aucune manière engager MOBYDOC.

Aucune partie de ce document ne peut être reproduite ou transmise, pour d'autres buts que l'usage personnel de l'acheteur, sans la permission expresse et écrite de MOBYDOC.

© Copyright 2024 - MOBYDOC. Tous droits réservés.

Micromusée est une marque déposée de **Mobydoc**.

Tous les noms de produits ou autres marques cités dans ce document sont des marques déposées par leur propriétaire respectif.

Révisions du document :

Suivi	Version	Date	
Création pour la version 7.1.486.4	1	Janvier 2024	LB
Version 7.1.487.3	2	Avril 2024	LB
Version 7.1.489.4	3	Juillet 2024	LB



Table des matières

Nouveautés apportées par la version 7.1.489.4 de juillet 2024.....	3
Nouveautés apportées par la version 7.1.487.3 d'avril 2024.....	12
Nouveautés apportées par la version 7.1.486.4 de janvier 2024	27



Nouveautés apportées par la version 7.1.489.4 de juillet 2024

Digital days

Axiell Digital Days 2024 ont eu lieu en direct pour la première fois les 11 et 13 juin dernier. Merci à tous ceux qui se sont inscrits, que vous ayez participé en direct ou que vous ayez l'intention de suivre les enregistrements.

Visionnez les enregistrements via le lien suivant : [Digital Days Library '24 - Museums + Archives Full Page - Axiell](#)

Aha !

Nous évoquons souvent notre plateforme d'idées Aha !, il s'agit d'un outil précieux qui nous permet d'avoir une meilleure visibilité sur vos besoins communs. Nous faisons dès que possible dans ce réservoir d'idées pour nos développements.

Voici un petit bilan pour l'année 2024 :

11 idées ont été postées depuis le début de l'année (Micromusée, SNBase, Collection privée et OW).

4 idées ont été réalisées dans les mises à jour en 2024.

2 contenues dans la mise à jour de juillet

Documentation

Les manuels suivants ont été mis à jour :

- Manuel Editeur de formulaires
- Manuel Joconde
- Saisie déportée

Nouvelle vidéo :

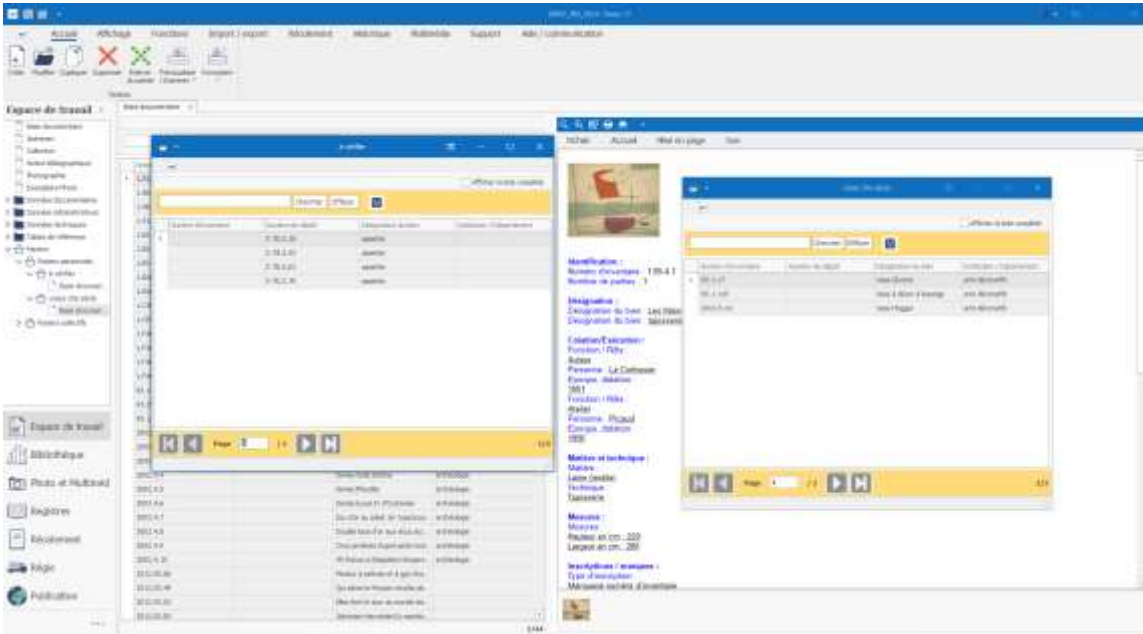
- Saisie déportée : Résumé de la fonction



Fonctionnalités communes

Paniers

Panier Pop-Up (Demande Aha !)



Evolution souvent demandée, il est maintenant possible d'ouvrir les paniers dans des fenêtres détachées/fenêtre Pop-up.

Un ou plusieurs paniers peuvent être ouverts en parallèle pour être visualisés en même temps. Cette nouvelle possibilité permet de comparer facilement plusieurs sélections, de faire des cliquer-glisser du volet du centre vers un panier ou d'un panier à l'autre. Cette évolution est accessible sur les paniers personnels comme collectifs.

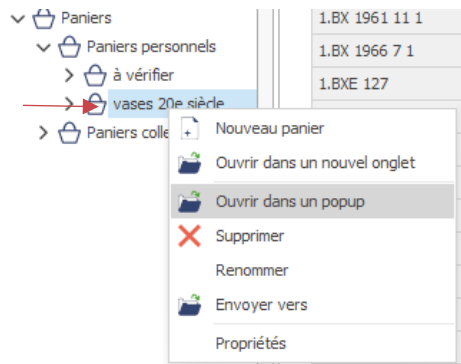
Un panier ne peut être ouvert en pop-up que s'il a déjà été créé en amont (vide ou contenant des notices).

Deux affichages du panier en Pop -up sont possibles comme avec l'ouverture dans les onglets :

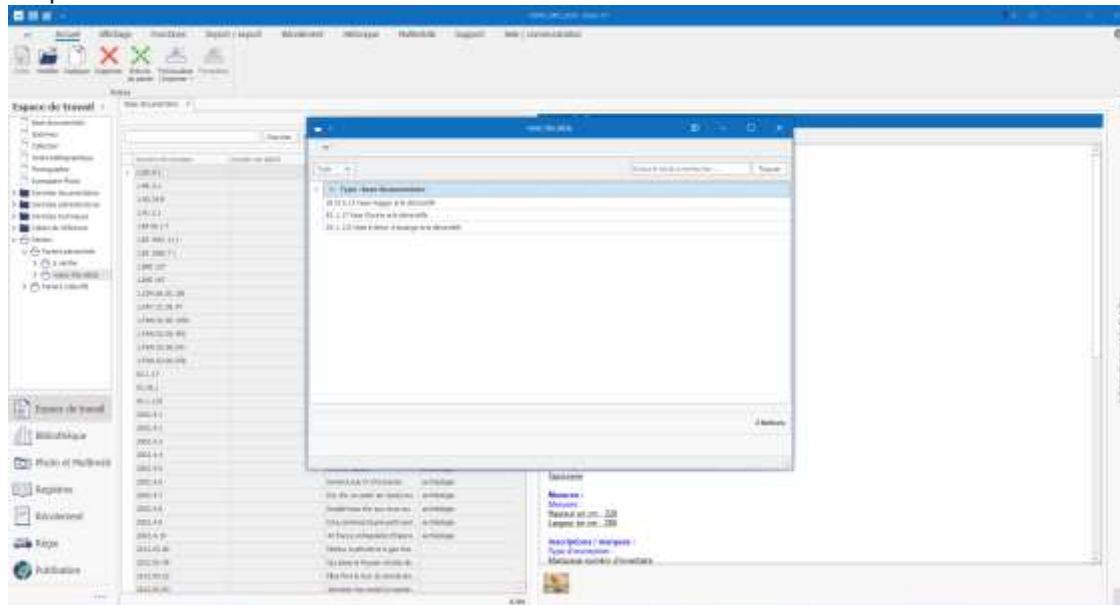
Affichage multi-fichiers, l'ensemble des notices qui y sont rattachés s'affichent quel que soit leur fichier. Pour rappel cet affichage ne permet pas le paramétrage des colonnes ou le choix d'un profil

- Pour ouvrir le panier avec cet affichage : se positionner au niveau du nom du panier
- Faire ensuite un clic-droit un menu s'ouvre cliquer sur l'option « Ouvrir dans un popup »



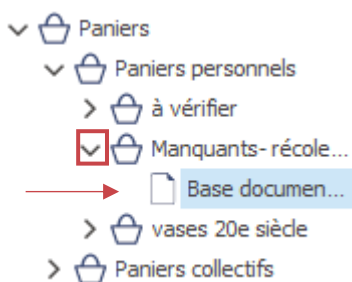


- Le panier s'ouvre dans une fenêtre détachée



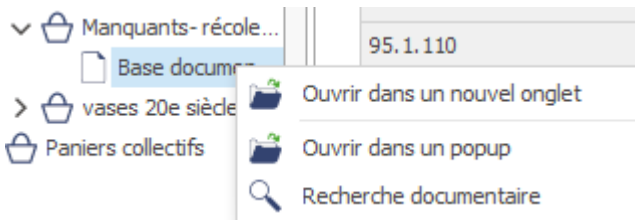
Affichage au niveau d'un fichier, seules les notices liées à un fichier sont visibles. Pour rappel avec cet affichage les colonnes sont visibles.

- Pour ouvrir le panier avec cet affichage : cliquer sur la flèche à gauche de l'intitulé du panier
- La liste des fichiers correspondant aux notices se déploie

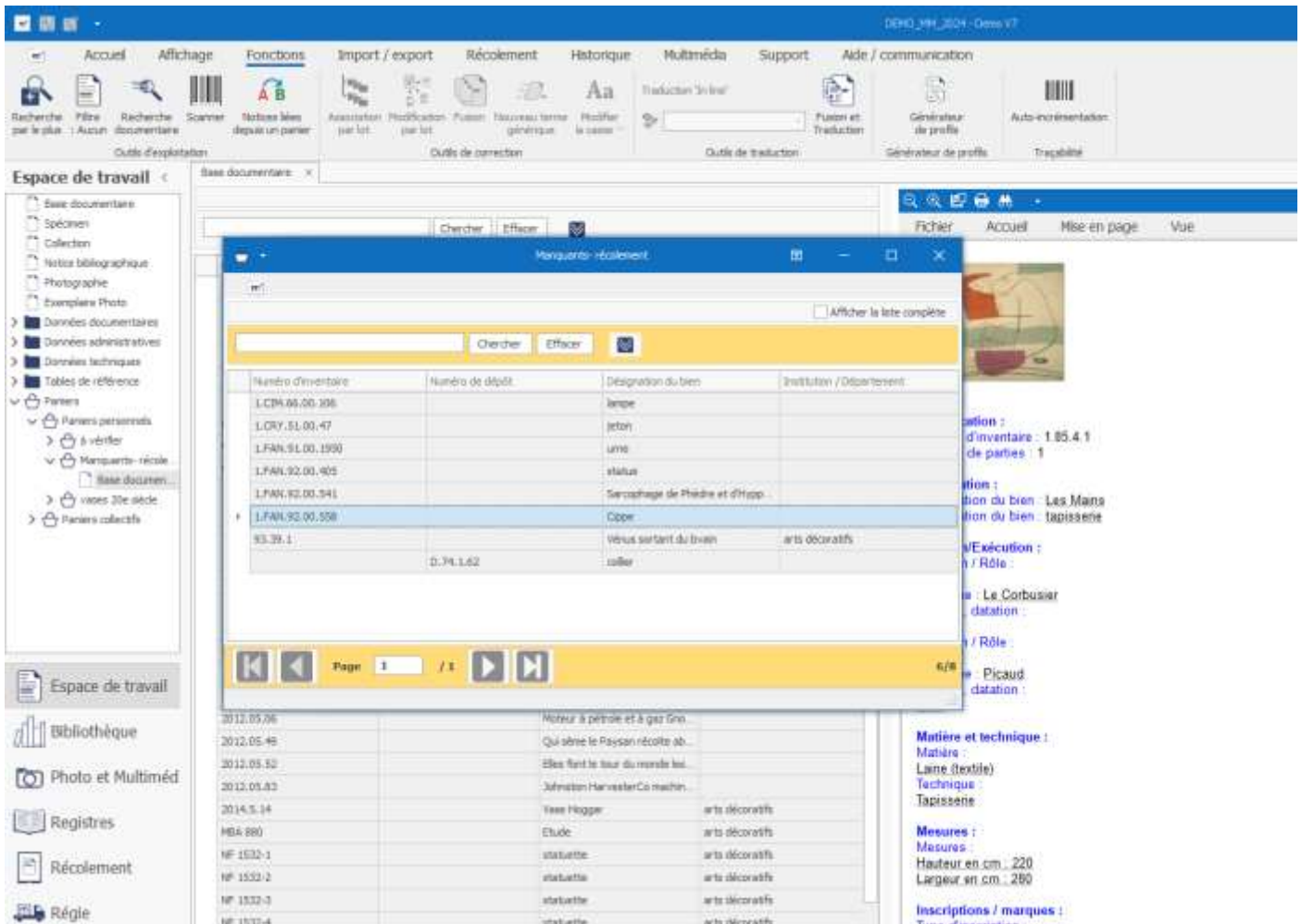


- Faire un clic-droit sur le fichier souhaité puis « Ouvrir dans un popup »





- Le panier s'ouvre alors dans une fenêtre détachée



Attention : Le volet de la Vue n'est pas associé aux paniers ouverts en popup, le contenu des notices sur lesquelles l'utilisateur navigue dans son panier ne s'affichera pas.

Le paramétrage sur les paniers collectifs s'applique de la même façon que le panier soit ouvert en popup ou dans un onglet.

L'affichage des paniers avec clic gauche reste dans un onglet.



Recherche documentaire à partir d'un panier (Demande Aha !)

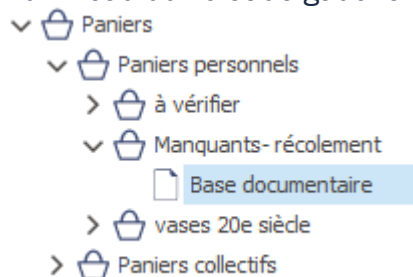
La recherche documentaire devient accessible depuis un panier.

Cette option peut s'avérer utile pour effectuer une recherche sur un ensemble de notices n'ayant pas forcément de critères communs ou qui ne suffisent à limiter la sélection souhaitée.

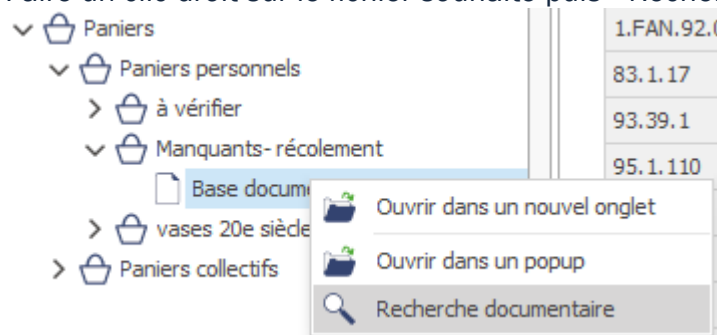
La recherche documentaire ne s'effectuera que sur les notices du panier appartenant au même fichier.

Pour accéder à la recherche documentaire à partir d'un panier personnel ou collectif :

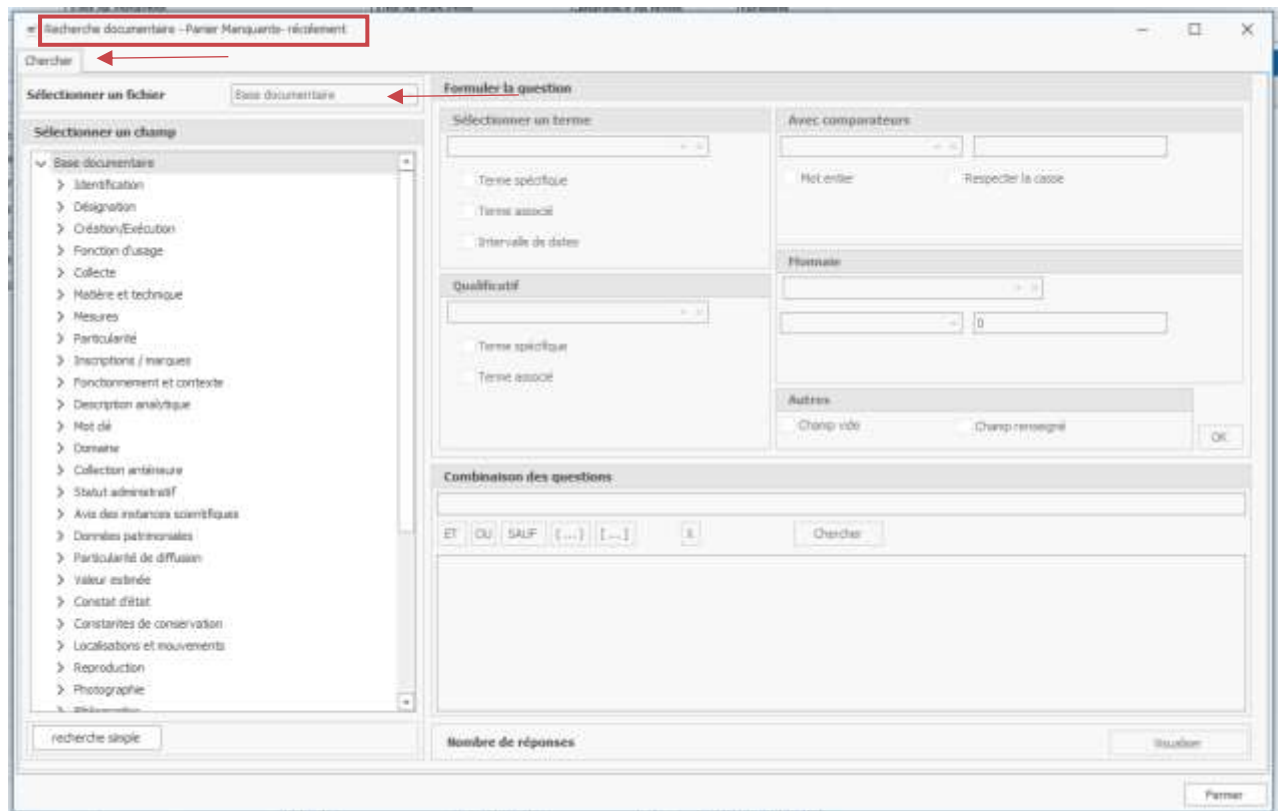
- Au niveau du volet de gauche cliquer sur la flèche à gauche de l'intitulé du panier



- La liste des fichiers correspondant aux notices se déploie
- Faire un clic-droit sur le fichier souhaité puis « Recherche documentaire »



- La fenêtre de la fonction Recherche documentaire s'ouvre



Cette fenêtre de recherche documentaire est liée au panier, le nom du panier y est visible en haut.

Le fonctionnement et les possibilités de recherche sont les mêmes qu'avec la recherche documentaire « générale ».

Les seules différences sont les suivantes :

- Chaque recherche qui y est faite ne portera que sur les notices contenues dans le panier.
- Il n'est pas possible de Sélectionner un autre fichier.
- L'onglet Sauvegarde des requêtes n'est pas disponible contrairement à la Recherche documentaire générale.

Les résultats de recherche ici des recherches documentaires réalisées sur les paniers peuvent eux aussi être enregistrées dans un nouveau panier ou un déjà existant.

Opentheso

La liste d'autorités Opentheso Lieux est disponible dans le logiciel.

Un chapitre explique le fonctionnement et la connexion aux Opentheso [ci-dessous](#).



Hiérarchiser en liste simple

Pour hiérarchiser un ou plusieurs termes à partir d'un fichier, l'affichage hiérarchisé était obligatoire. Il est désormais possible de hiérarchiser des termes en restant en Liste simple à partir :

- d'un panier (à l'affichage d'un seul fichier et non en affichage multi-fichiers)
- d'un fichier ou une table en liste simple sur une sélection d'un ou plusieurs termes

Par exemple cette nouvelle possibilité peut être utilisée sur un panier de termes non-hiérarchisés généré suite à l'application d'un Filtre.

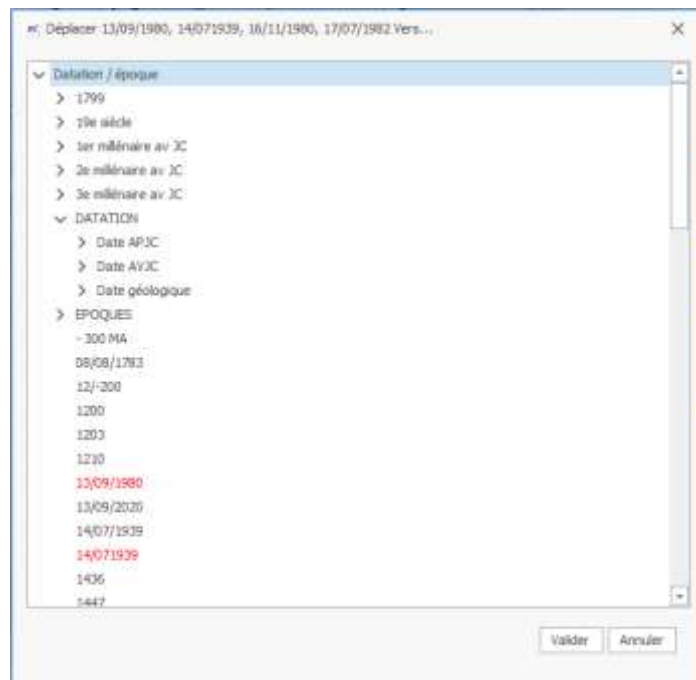
Pour hiérarchiser en Liste simple :

- Effectuer sa sélection à partir d'un fichier ou panier désiré
- Cliquer dans le menu, onglet Fonctions sur le bouton Nouveau terme générique

The screenshot shows the Axiell software interface. The top menu bar includes 'Accueil', 'Affichage', 'Fonctions', 'Import / export', 'Historique', 'Multimédia', 'Support', and 'Aide / communication'. The 'Fonctions' menu is open, showing options like 'Nouveau terme générique' and 'Modifier la casse'. A tooltip for 'Déplacement de hiérarchie' is visible, stating 'Déplace un élément (et ses descendants éventuels) au sein d'une hiérarchie complète'. The main workspace displays a list of terms under the filter 'Datation / époque'. The list includes dates like 13/09/1980, 13/09/2020, 14/07/1939, 1436, 1447, 1477, 1500, 1515, 1517, 1535, 1541, 16/05/1882, 16/11/1980, 17/07/1982, 1752, 1758, and 1767. The bottom status bar shows 'Page 1 / 2', '4 notices sélectionnées', and '20/63'.



- Une fenêtre Déplacer s'ouvre. Dans la liste en rouge le(s) terme(s) sélectionné(s) qui seront/sera hiérarchisé(s).



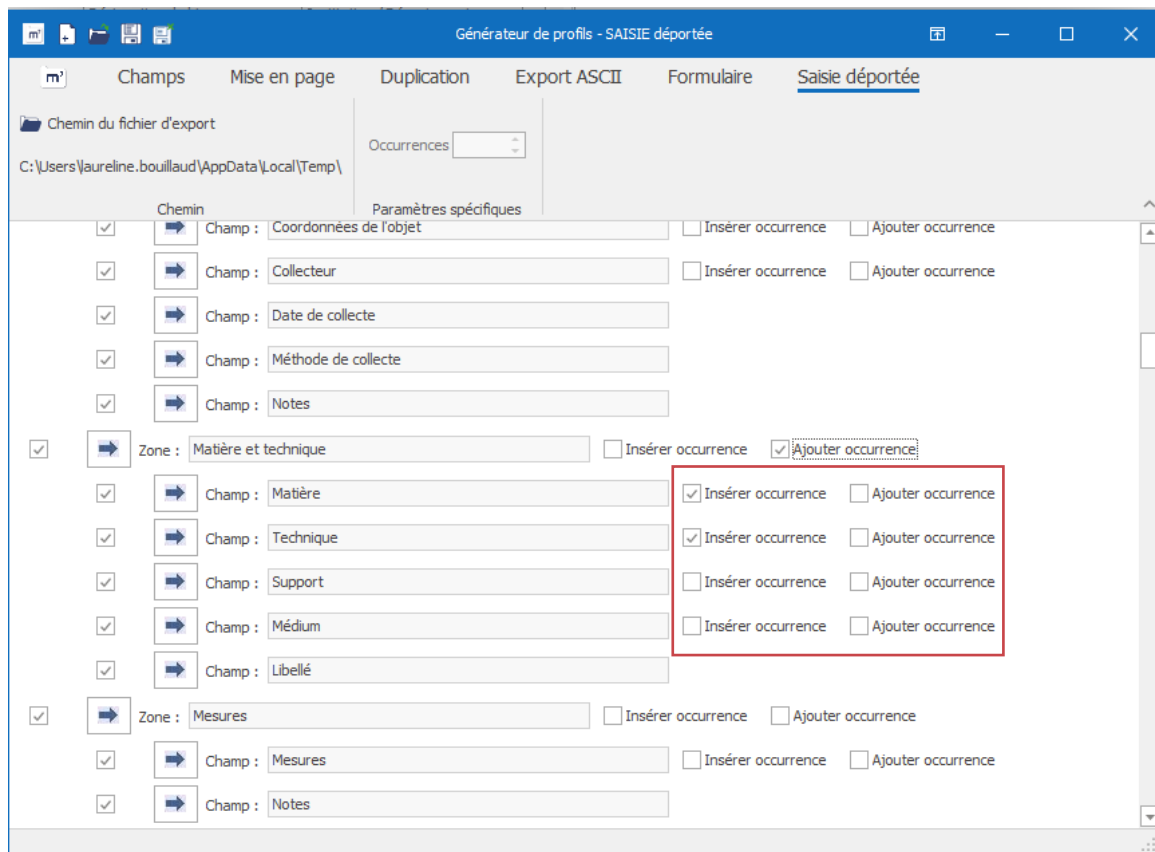
- Choisir le terme qui deviendra le Terme générique de la sélection puis cliquer sur Valider

A savoir :

- Les mêmes règles s'appliquent pour la hiérarchie qu'habituellement.
- Si un terme a déjà un Terme générique il sera remplacé par le nouveau sélectionné.

Saisie déportée

L'ajout ou l'insertion d'une occurrence vide est disponible sur tous les champs répétables. Cette option de paramétrage était jusqu'à présent possible que pour les zones.



➤ [Voir manuel et vidéo sur la Saisie déportée](#)

Modules

WMédia

L'étape de réimport du fichier pour la fonction Import de multimédia a été amélioré, cela a permis de réduire considérablement le temps de traitement lors de cette étape.

Joconde

Le résultat d'export Joconde évolue pour 3 libellés : AUTR (auteur), TECH (technique) et REPR (représentation).

Ces nouvelles règles de traitement sont mises en place à la demande du SMF. L'utilisateur n'a rien à modifier du côté de ces données, ce sont les règles de traitement de l'export Micromusée ont été modifiées

Nouveaux traitements :

AUTR - Le format de date souhaité par le SMF pour les dates de naissance et de décès est l'année. Pour répondre à cela le programme d'export reprend désormais en priorité et si elle est renseignée,



l'année dans la borne inférieure des dates de naissance et de décès. Si ces bornes sont vides les dates de naissance et de décès sont exportées à la place.

TECH - Les séparateurs évoluent :

- Les techniques associées à une matière ne sont plus placées entre parenthèses
- Le point-virgule sépare occurrence de champ et les différents types de champ
- Le dièse (dans les fichier d'export) marque les occurrences de zone

REPR - Les séparateurs évoluent :

- Le ou les genres Garnier ne sont plus placés entre parenthèses
- Le point-virgule sépare occurrence de champ et les différents types de champ
- Le dièse (dans les fichier d'export) marque les occurrences de zone

OPAC Web

Les images au format BMP sont maintenant exportables avec l'OPAC Web. Ces multimédias sont transformés au format .JPG lors de l'export OPAC Web.

Les images BMP s'ajoutent aux PNG et JPG déjà gérés.

Bug

Régie, correction rafraîchissement colonnes

En régie le rafraîchissement des colonnes à la suite de l'action Déplacer unité de conditionnement est de nouveau fonctionnel. Ce correctif s'ajoute à celui des fonctions Affecter, Retourner et Sortir/Déplacer.

Recherche par le plus et SNBase

La recherche par le plus ne fonctionnait pas sur les termes de la table « Fonction/rôle » utilisés comme qualificatif du champ Préparateur/taxidermiste de la zone Préparation taxidermie. Cela a été corrigé

Formulaire, Spécimen, gestion des champs « Latitude » et « Longitude »

Dans un formulaire, quand on sélectionne les champs Latitude et Longitude, zone « Collecte » si ces champs sont vides un « 0 » n'apparaît plus.

Saisie déportée, réimport saut de ligne

Dans un fichier de saisie déportée les sauts de ligne ajoutés avec le raccourci Alt + Entrée ne sont pas gérés au réimport. Ce problème d'import est désormais corrigé.

Nouveautés apportées par la version 7.1.487.3 d'avril 2024



Documentation

Nouveaux manuels :

- Import de classification
- Import de localisation

Les manuels suivants ont été mis à jour :

- Manuel Editeur de formulaires
- Manuel Saisie déportée

La page d'aide en ligne a été simplifiée pour faciliter l'accès aux ressources : [Aide en ligne V7 \(opacweb.fr\)](https://mobydoc.opacweb.fr/aide-en-ligne-v7)

Fonctionnalités communes



Nouveautés V7

Nouveauté : Opentheso (Demande Aha !)

« Le Service des musées de France met à disposition des vocabulaires pour aider les musées dans leur démarche d’informatisation et de récolement des collections. »¹

Opentheso est la ressource utilisée, il s’agit « d’un logiciel libre de gestion de thésaurus multilingue. »²
Ces thésaurus sont gérés et mis à jour par le SMF.

Où accéder aux listes d’autorités Opentheso dans la V7 :

Pour le moment 3 listes d’autorités Opentheso ont été connectées à la V7. Ces listes sont disponibles en saisie dans plusieurs champs appartenant à différents fichiers.

Ci-dessous un tableau résumant pour les 3 listes d’autorités à Opentheso les fichiers connectés :

Liste d'autorités Opentheso	Micromusée Lien Opentheso présent dans les fichiers	MobydocExpress Lien Opentheso présent dans les fichiers	Mobytext Lien Opentheso présent dans les fichiers	SNBase Lien Opentheso présent dans les fichiers	Collection Lien Opentheso présent dans les fichiers	Photo Lien Opentheso présent dans les fichiers	Fichier/Table dans lequel se fait l'import des termes Opentheso
Périodes - Joconde	-Base documentaire -Evènement -Notice bibliographique -Personne /collectivité -Site	Base documentaire	-Fascicule -Evènement -Notice bibliographique -Notice dépeuillement -Personne /collectivité	-Spécimen -Classification -Evènement -Notice bibliographique -Personne /collectivité	-Collection -Notice bibliographique -Personne /collectivité	-Photographie -Evènement -Notice bibliographie -Personne /collectivité	Fichier Datation / époque
Représentation - Joconde	-Base documentaire -Notice bibliographique -Site	Base documentaire	-Dossier documentaire -Fascicule -Notice bibliographique -Notice de dépeuillement	-Spécimen -Classification -Notice bibliographique	Collection	Photographie	Fichier Mot clé
Domaines - Joconde	Base documentaire	Base documentaire			Collection	Photographie	Table Domaine

Comment activer le lien vers un ou plusieurs thésaurus :

Se connecter avec l'utilisateur Admin.

Ouvrir la fenêtre Thésaurus via le bouton M7>Administration> Importer des thésaurus

¹ <https://opentheso.huma-num.fr/opentheso/>

² <https://opentheso.huma-num.fr/opentheso/>





Dans cette fenêtre un onglet « Opentheso » a été ajoutée.

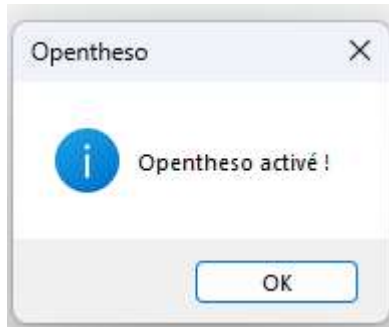


Actuellement trois listes d'autorités (Périodes, Domaine et Représentation) peuvent être connectées. L'utilisateur peut choisir activer toutes les listes ou seulement certaines.

Pour activer une liste il faut simplement la sélectionner.

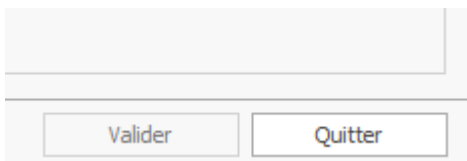


Le message ci-dessous apparait quand la liste est activée



Une fois les listes souhaitées sont activées, la fenêtre peut être fermée.

Remarque : Il est normal que le bouton « Valider » soit grisé. Ce bouton est lié à l'onglet précédent « Import des thésaurus ».



Une amélioration de cette interface est prévue lors dans une prochaine mise à jour.

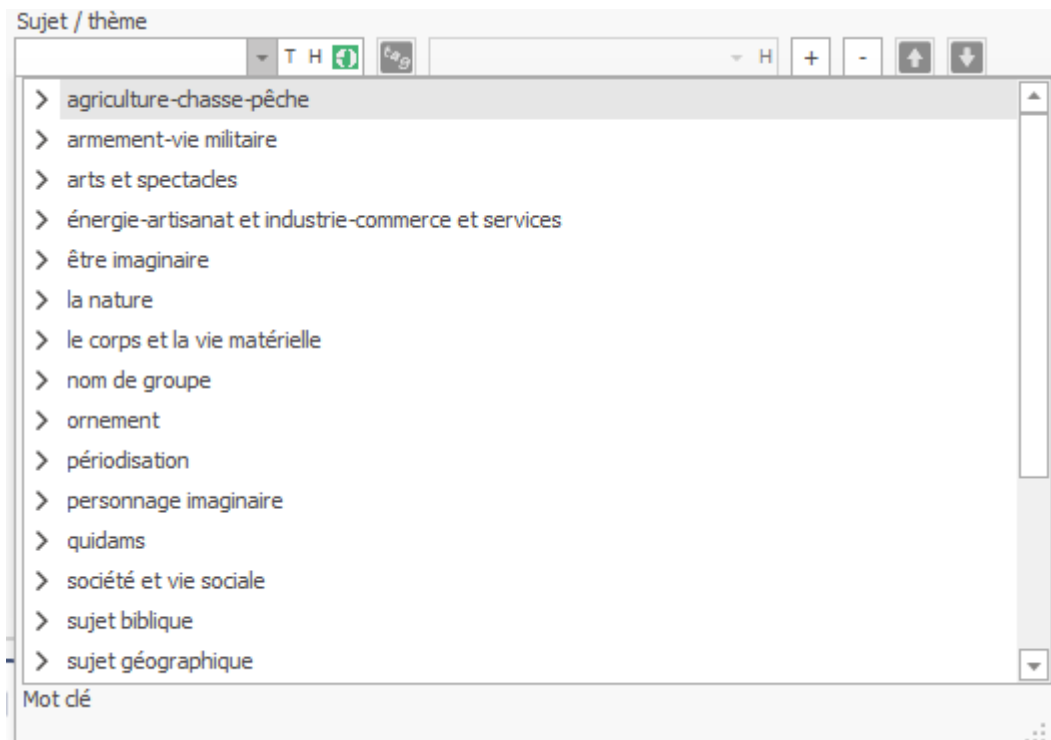
Comment fonctionne le lien vers Opentheso :

Une fois le ou les thésaurus activé(s) un nouveau bouton apparait pour les champs associés.



Plusieurs possibilités sont alors offertes :

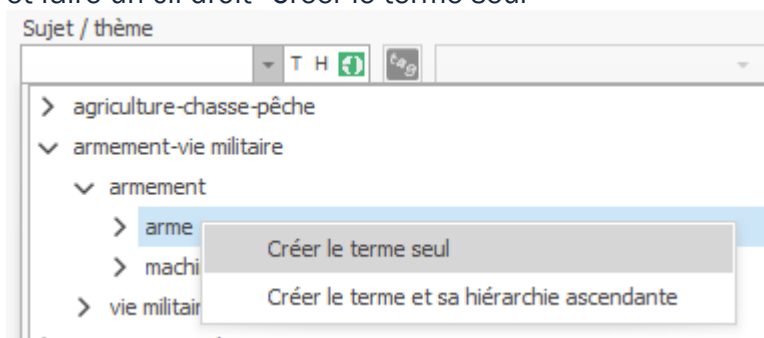
- **Visualiser la liste**
 - Pour cela cliquer simplement sur le bouton



L'affichage est le même qu'une liste de termes hiérarchisés ouverte via le bouton H

- **Importer un terme dans le fichier/la table lié**

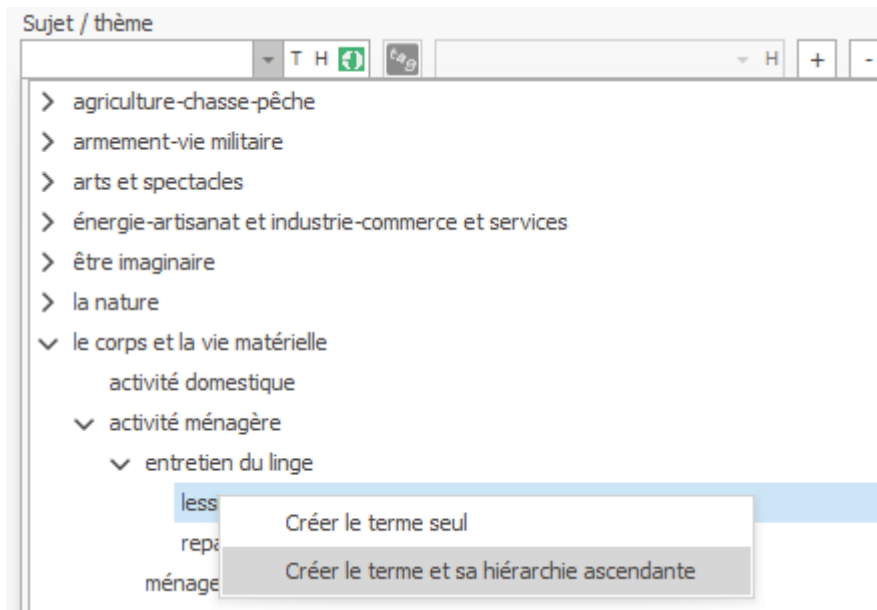
- Pour cela cliquer sur le bouton pour afficher la liste. Se positionner sur le terme souhaité et faire un cli-droit «Créer le terme seul »



Dans cet exemple le terme sélectionné est « arme » il sera créé dans le fichier Mot clé, en dehors de toute hiérarchie.

- **Importer une branche de hiérarchie dans le fichier/la table lié**

- Pour cela cliquer sur le bouton pour afficher la liste. Se positionner sur le terme le plus bas souhaité et faire un cli-droit «Créer le terme et sa hiérarchie ascendante »



Dans cet exemple le terme sélectionné est « lessive » il sera créé dans le fichier Mot clé, avec tous les termes de sa branche de hiérarchie (donc entretien du linge ; activité ménagère ; le corps et la vie matérielle)

Comment les doublons et les hiérarchies sont gérés à la création de terme(s) :

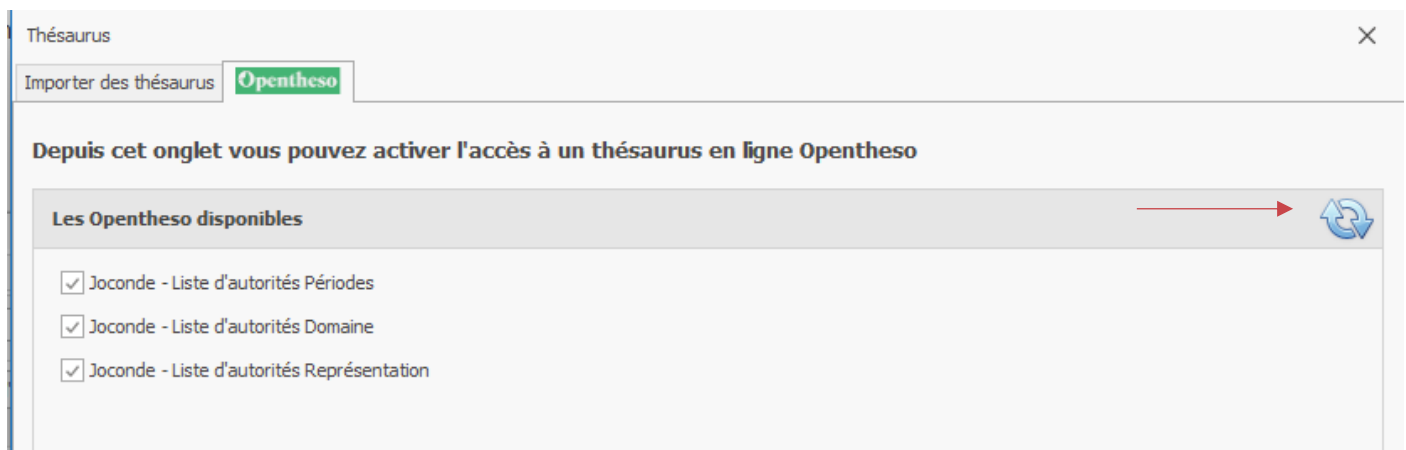
Action	Doublon	Hiérarchie
Créer le terme seul	<p><u>Si le terme existe :</u></p> <p>Un doublon est créé si le terme de la base a un terme générique renseigné</p> <p>La casse est gérée, les différences minuscules/majuscules n'entraînent pas de doublon</p>	<p>La hiérarchie n'est pas prise en compte avec cette action.</p> <p>Si une hiérarchie correspondante à celle d'Opentheso existe dans la base le terme n'y sera pas rattaché.</p>
Créer le terme et sa hiérarchie ascendante	<p><u>Si le terme existe :</u></p> <p>La casse est gérée, les différences minuscules/majuscules n'entraînent pas de doublon.</p> <p>Pas de création de doublon si le terme existe et est hiérarchisé comme sur Opentheso (branche de hiérarchie complète)</p>	<p><u>Si le terme n'existe pas :</u></p> <p>Cas 1 : la branche de hiérarchie entière similaire à Opentheso existe dans la base => création du terme et rattachement à la hiérarchie existante</p> <p>Cas 2 : la branche de hiérarchie entière similaire à Opentheso existe dans la base sauf le terme générique direct => création du terme, du générique direct et rattachement à la branche de hiérarchie</p>

		<p><u>Cas 3</u> : seul le terme générique similaire à Opentheso existe=> création du terme et de la branche entière donc doublon du générique</p> <p>Terme et sa hiérarchie n'existent pas :</p> <p>Création du terme et de la branche entière</p>
--	--	--

Comment actualiser les listes :

Afin de ne pas ralentir les temps d'ouverture du logiciel et des listes, la recherche de mises à jour ne se fait pas automatiquement. Pour actualiser une ou plusieurs listes :

- Se connecter avec l'utilisateur Admin.
- Ouvrir la fenêtre Thésaurus via le bouton M7>Administration> Importer des thésaurus
- Dans l'onglet « Opentheso », cliquer sur l'icône en haut à droite



Toutes les listes activées (cochées) seront actualisées.

Fusion (Demande Aha !)

À la suite nombreuses demandes d'utilisateurs il est désormais possible avec l'outil de Fusion de fusionner des termes même s'ils ont un générique dans le cas de suppression.

Même possibilité qu'avec la suppression manuelle, la suppression n'est possible que si seul le champ Terme générique est renseigné dans la zone Contexte. Si le terme a un ou plusieurs spécifiques il ne sera pas fusionné.

Le message "Impossible de traiter "le terme" : zone contexte, un autre champ que Terme générique est rempli" apparaît dans deux cas :

- Lorsqu'au moins un champ supplémentaire que Terme générique est rempli



- Lorsque que la zone Contexte contient un ou plusieurs champs qui ne sont pas Terme générique

Module

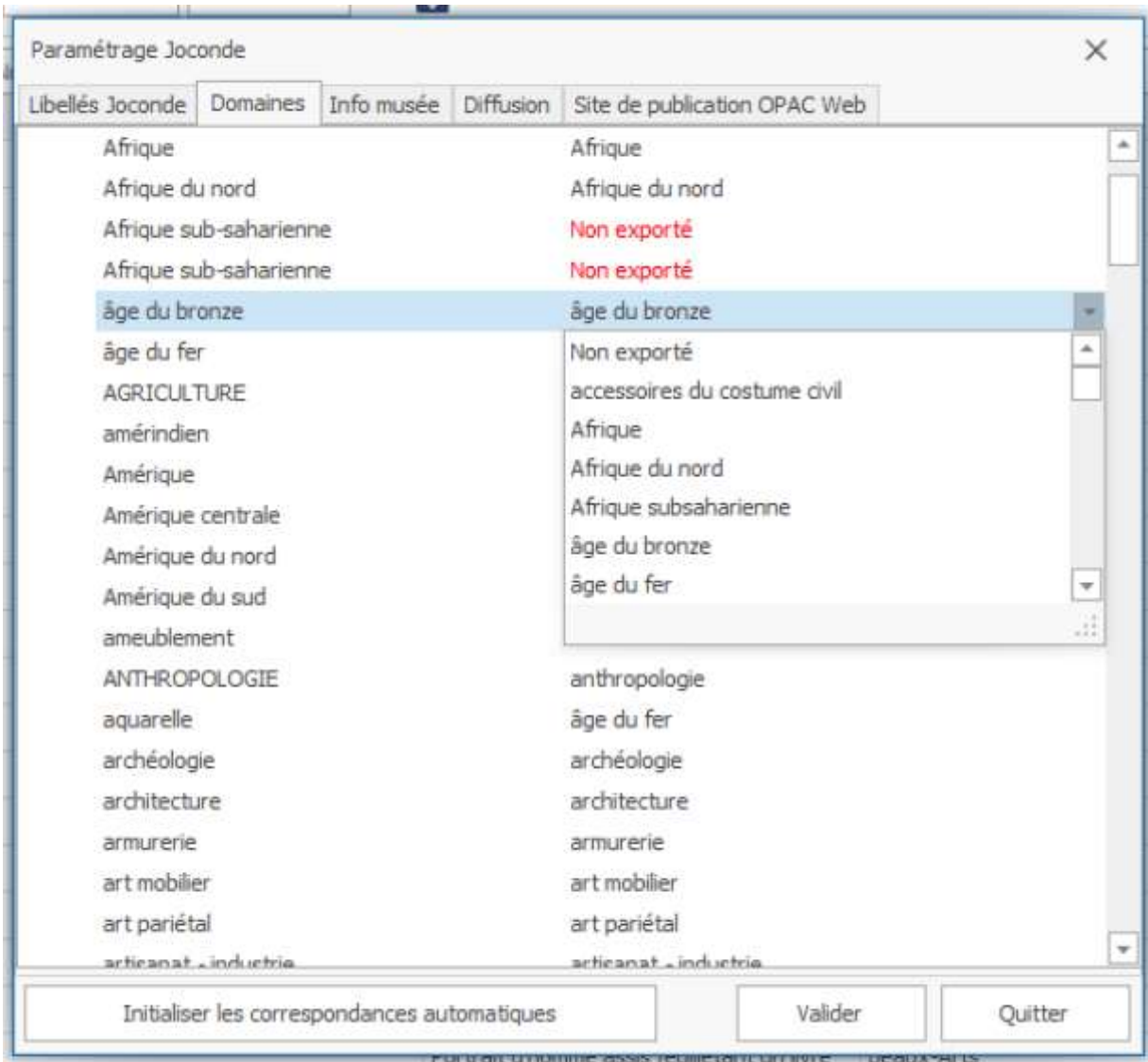
Joconde

Le paramétrage des Domaines Joconde évolue et bénéficie aussi de la connexion avec Opentheso ([chapitre ci-dessus Opentheso](#)).

Lors du passage de la mise à jour, la liste des domaines disponible via Opentheso remplacera la liste existante. Le fonctionnement des correspondances reste le même.

Les correspondances déjà existantes des domaines seront reportées, excepté pour les deux domaines ci-dessous dont la forme évolue :

- Afrique sub-saharienne **devient** Afrique subsaharienne
- jeux - sports - loisirs **devient** sports – loisirs



Les derniers domaines ajoutés sont donc disponibles :

- **art contemporain**
- **accessoires de costume civil**
- **jeux - jouets**

Avec ce nouveau système, il sera facile de mettre à jour la liste en cas de modification du Service des musées de France.

Pour actualiser la liste :

- Se connecter avec l'utilisateur Admin.
- Ouvrir la fenêtre Thésaurus via le bouton M7>Administration> Importer des thésaurus
- Dans l'onglet « Opentheso », vérifier que la liste d'autorités Domaine est sélectionnée (elle l'est par défaut au passage de la mise à jour mais peut-être décochée par la suite)
- Cliquer sur l'icône avec des flèches à droite





- Un message apparait une fois l'actualisation effectuée



Traçabilité

Mise en place QR code pour les modules Récolement et Régie

Il est désormais possible de scanner les QR codes dans les situations suivantes :

Espace Récolement :

- En saisie : Fichier Base documentaire, interface de saisie Récolement, champs Localisation permanente et Localisation

Espace Régie :

- Saisie : Fichier Mouvement champ Localisation

- Fonction : Retourner, champ Nouvelle Localisation



- Fonction : Déplacer objets : Localisation

- Fonction : Renseigner unité de conditionnement : Localisation

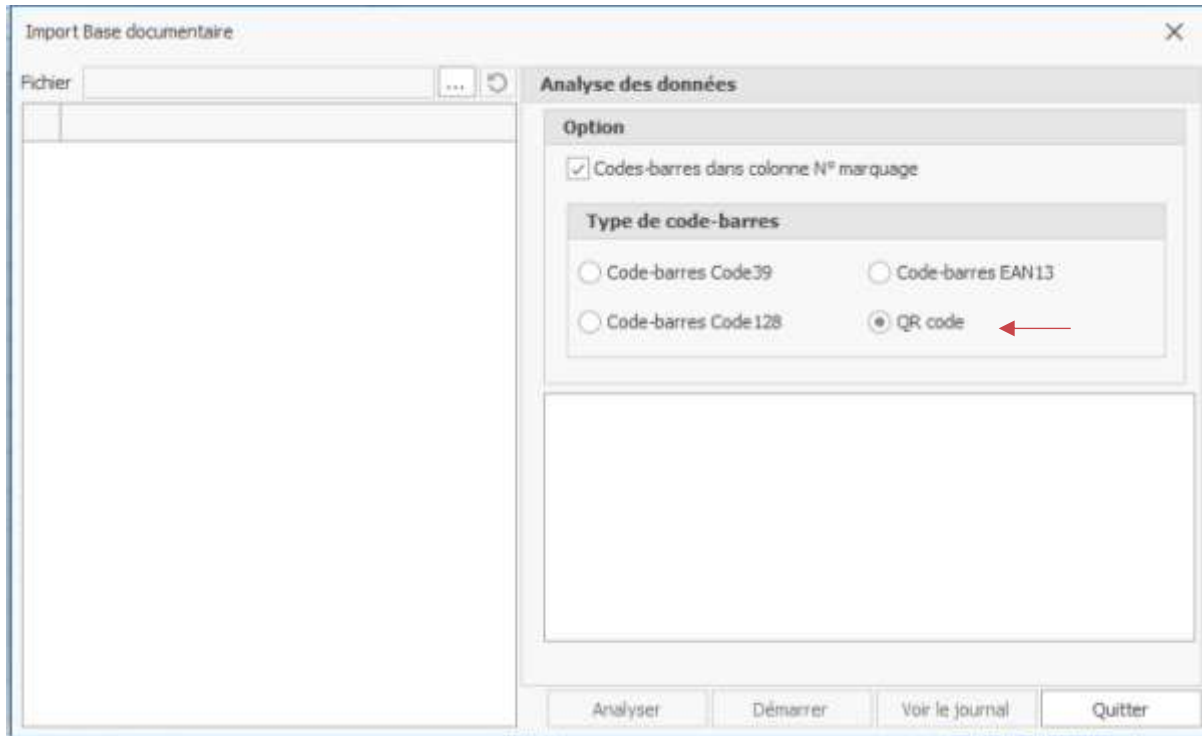
- Fonction : Déplacer unité de conditionnement : Localisation



Fonctions Import de nouvelles notices et Import de Localisations : Ajout QR code

Le QR code peut désormais être sélectionné comme type de code-barres à l'import des fichiers pour les fonctions :

- Import de nouvelles notices (Base documentaire ou Spécimen), permet de renseigner le champ N° marquage et donc d'associer des codes-barres dans ces nouvelles notices
- Import de Localisations, permet de renseigner le champ N° marquage et donc d'associer des codes-barres à des notices existantes ou de nouvelles notices Localisation



Mobytext

La zone Constat d'état du fichier Exemple s'enrichit, 10 champs sont ajoutés :

- Motif du constat d'état
- Intégrité
- Vérificateur
- Date du constat
- Dégradation
- Intervention requise
- Degré d'urgence
- Intervention effectuée
- Multimédia
- Notes

La zone est désormais identique à celle des fichiers Base documentaire et Spécimen.

SNBase

En saisie déportée la gestion de l'import/export des champs Latitude/ et Longitude a été facilité.

Le point contenu dans les coordonnées est géré au réimport. Pour rappel dans les versions précédentes il devait être remplacé par une virgule pour être traité.

Bug

Saisie déportée, création nouvelle Institution/département :

Le fonctionnement s'harmonise avec celui de l'Import de nouvelles notices

La gestion des Institutions/Département a été modifiée. Il n'est maintenant plus possible de créer de nouvelle valeur pour ce champ via l'import.

Dans le cas où le fichier contient une nouvelle Institution/département, elle ne sera pas reprise à l'import et le champ sera vidé pour la ou les notices Base documentaire/Spécimen concernée(s).



SNBase, Rafraîchissement suppression terme sur résultat de recherche :

Le problème a été corrigé. Le résultat de recherche au niveau du fichier Classification s'actualise de nouveau après suppression d'une notice.

Nouveautés apportées par la version 7.1.486.4 de janvier 2024

Documentation

Les manuels suivants ont été mis à jour :

- Manuel Wmédia
- Manuel Saisie déportée
- Manuel Editeur de formulaires

Retrouvez toute notre documentation en ligne sur : [Aide en ligne V7 \(opacweb.fr\)](https://opacweb.fr)

Fonctionnalités communes

Saisie déportée

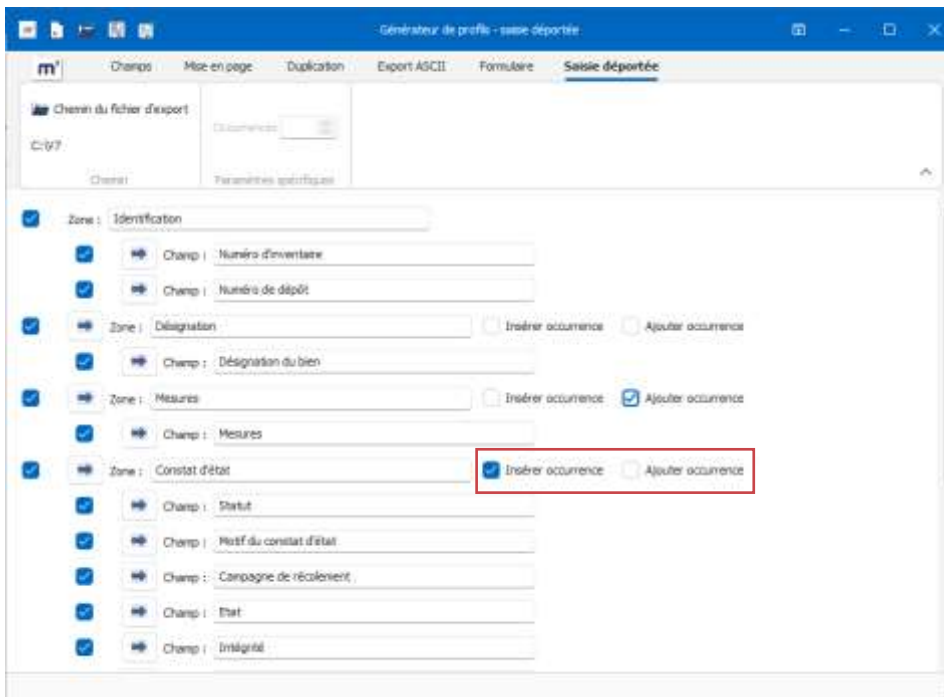
Le travail de simplification dans la création d'un fichier en saisie déportée se poursuit.

Deux nouveautés sont apportées dans l'onglet Saisie déportée, pour rappel cet onglet a été ajouté lors de la dernière mise à jour.

Insertion/Ajout occurrence

Une nouvelle option est disponible, il est désormais possible de paramétrer en un clic l'ajout d'une nouvelle occurrence de zone (zone vide) avant ou après une zone déjà renseignée.

A droite de chaque zone répétable vous trouverez l'option Insérer occurrence/Ajouter occurrence.



Insérer une occurrence : Permet d'insérer une nouvelle occurrence en première position (en haut de la zone). Dans le fichier, des colonnes vides apparaissent avant les occurrences renseignées. Les colonnes reprennent les champs paramétrés. Ces colonnes sont facilement identifiables car leur intitulé contient « Insert »

G	H	I	J	K	L	M	N
Statut_35_insert_65_1	Etat_35_insert_187_1	Intégrité_35_insert_188_1	Date du constat_35_insert_190_1	Statut_35_1_65_1	Etat_35_1_187_1	Intégrité_35_1_188_1	Date du constat_35_1_190_1
				Actuel	Bon état	Complet	

Ajouter une occurrence : Permet d'ajouter une nouvelle occurrence en dernière position (en bas de la zone). Dans le fichier, des colonnes vides apparaissent après les occurrences renseignées. Les colonnes reprennent les champs paramétrés. Ces colonnes sont facilement identifiables car leur intitulé contient « add »

A	B	C	D	E	F
Export GUID	Numéro d'in	Numéro de dépôt_1_1_68_1	Désignation	Mesures_15_1_106_1	Mesures_15_add_106_1
8488836a-6f71-458d-a527-e	823.8.6		Buste de Dia	Hauteur en cm##10,5	

A noter :

- L'ajout et l'insertion d'une zone peuvent se combiner dans le paramétrage.



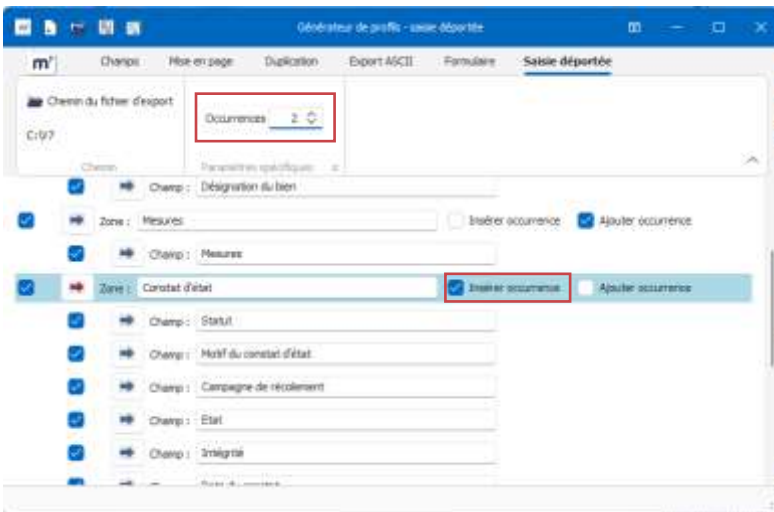
Zone : Matière et technique Insérer occurrence Ajouter occurrence
 Champ : Matière
 Champ : Libellé
 Zone : Multimédia Insérer occurrence Ajouter occurrence
 Champ : Multimédia

Ce qui donne :

S	T	U
Multimédia_4_insert_10_1	Multimédia_4_1_10_1 U:\Images Mobydoc\200192a.jpg	Multimédia_4_add_10_1

- Insertion/ajout peuvent s'additionner au paramétrage du nombre d'occurrences.

Par exemple : Paramétrer l'export de deux occurrences pour Constat d'état tout en insérant une occurrence de zone.



Avec ce paramétrage un fichier est généré avec les deux derniers constats d'état et des colonnes en amont permettant de renseigner un nouveau constat d'état en première occurrence de zone.

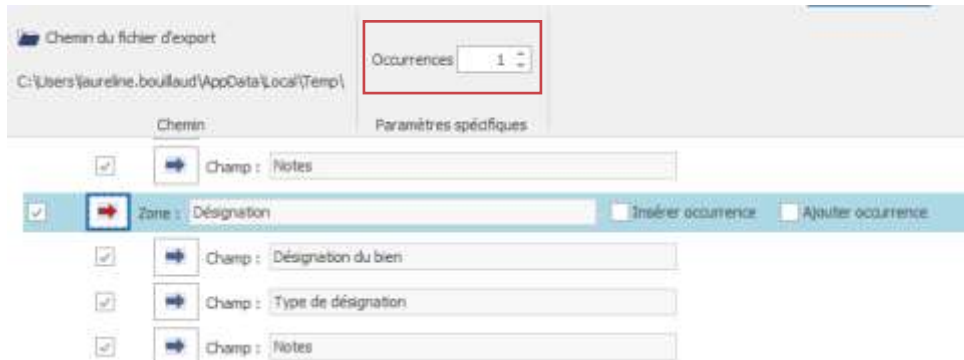
O	H	I	J	K	L	M	N	O	P	Q	R	S	T
Statut_35_insert_65_Motif du constat d'état_35_ins	Etat_35_insert	Intégrité_35_ins	Date du constat_35	statut_35	Motif du constat d'état_35	Etat_35	Intégrité_35	Date du constat_35	statut_35	Motif du constat d'état_35	Etat_35	Intégrité_35	
				Actuel	Demande de prêt	Asseoir Complet		20/04/2020		Antérieur	Recouvrement	Bon état	Complet



Paramétrage des occurrences

Le fonctionnement du paramétrage des occurrences se modifie et s'enrichit :

- Le nombre d'occurrences est désormais paramétré par défaut à 1 et non plus à 999
- La valeur 999 correspond maintenant à l'ensemble des occurrences renseignées dans les notices et non plus à la première occurrence



The screenshot shows a software interface for configuring export parameters. At the top, there is a section for 'Chemin du fichier d'export' with a file path and a 'Paramètres spécifiques' section. In the 'Paramètres spécifiques' section, the 'Occurrences' dropdown menu is highlighted with a red box and set to '1'. Below this, there are several rows of configuration options, each with a checkbox and a 'Champ' field. The first row has a checked checkbox and a 'Champ : Notes' field. The second row has a checked checkbox, a red arrow icon, a 'Zone : Désignation' field, and two unchecked checkboxes labeled 'Insérer occurrence' and 'Ajouter occurrence'. The third row has a checked checkbox and a 'Champ : Désignation du bien' field. The fourth row has a checked checkbox and a 'Champ : Type de désignation' field. The fifth row has a checked checkbox and a 'Champ : Notes' field.

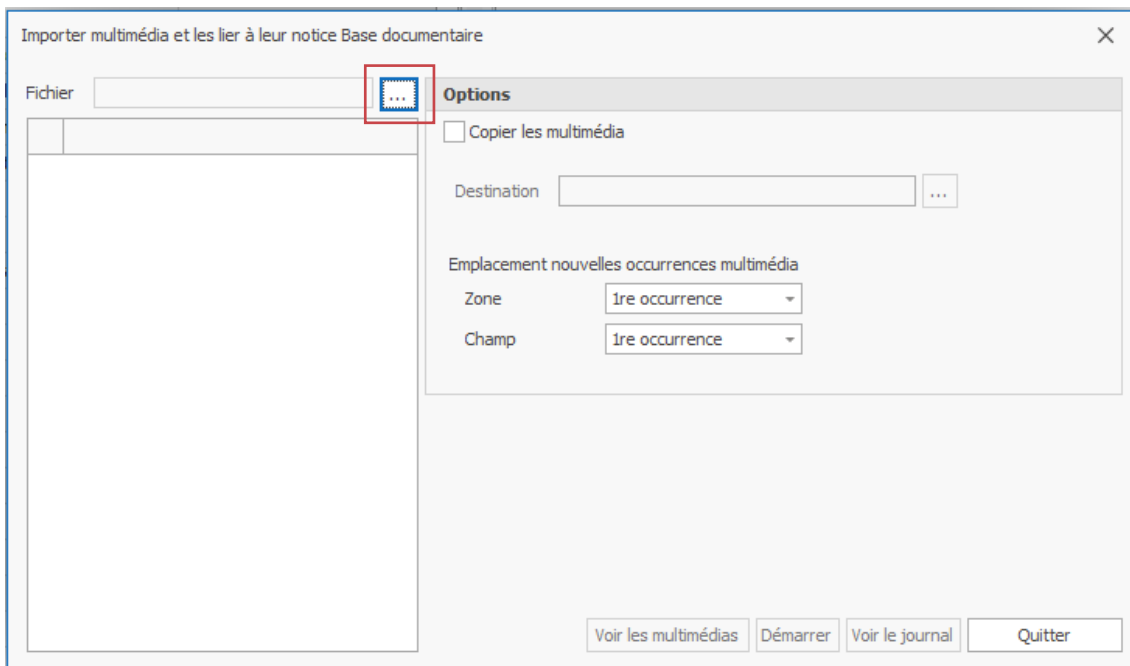
Module

Wmédia

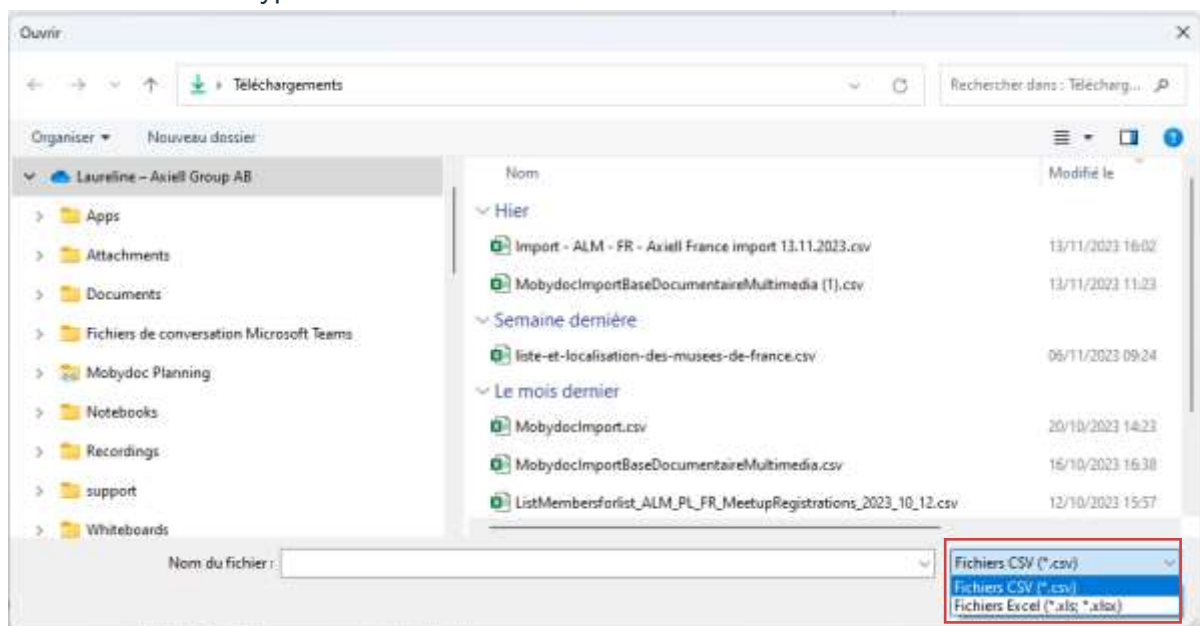
De nouveaux formats sont acceptés avec l'import de multimédia. Tout comme l'import de nouvelles notices les formats xls etxlsx peuvent dorénavant être importés en plus du format CSV.

Le type de fichier est à sélectionner dans la fenêtre d'import, pour cela :

- Cliquer sur le bouton des 3 petits points dans la fenêtre Importer multimédia.



- La fenêtre de sélection de fichier s'ouvre, à droite du champ Nom du fichier une liste déroulante donne le choix du type d'extension.



Régie

Nouveauté, dans l'espace Régie, de nouvelles colonnes peuvent être ajoutées à la volée. Pour les champs Localisations et mouvements, Destinataire/emprunteur et Localisation de la zone Localisations et mouvements, deux possibilités d'affichage de champs :

- Les champs liés à la première occurrence de zone



- Les champs liés à l'occurrence de zone au statut Actuel -Nouveauté-

Cela permet notamment de voir où l'objet se trouve actuellement à partir du volet du centre même si l'objet a des occurrences au statut Prévu.

Pour choisir ces colonnes, dans la fenêtre de Personnalisation du volet du centre, choisir les intitulés de champs pour lesquels le terme « Actuel » a été ajouté. L'ajout de la colonne s'effectue de la même façon que pour les autres colonnes.

Ces colonnes pourront être affichées dans l'espace Régie au niveau :

- Des paniers
- Des fichiers Base documentaire, Spécimen ou Exemplaire Photo
- Dans la fenêtre des notices attachées à un mouvement

Numéro d'inventaire	Désignation du bien	Etat de l'objet	Localisation Actuel [Localisations et mouvements]	Localisation [Localisations et mouvements]
2002.1.5	Bonbonnière	Prévu	Salle 25	Musée Mobydoc
2002.1.6	Chasse mouches	Prévu	Atelier	Musée Mobydoc
2002.1.7	Coiffe	Prévu	Réserve 2	Musée Mobydoc
2002.1.8	Cadran d'horloge	Prévu	Réserve 3	Musée Mobydoc
Bx 1953.9.8	Anna Delagrangé	Prévu	Salle peinture 19e-20e	Musée Mobydoc

Traçabilité

L'outil d'Auto-incrémentation des codes-barres est maintenant actif sur une seule notice et plus uniquement sur une sélection.



Comme pour la multi-sélection le type de code-barres est à choisir parmi les quatre proposés (Code-barres Code39, Code-barres Code128, Code-barres EAN13 et QR code). Si un code-barres de ce type a déjà été attribué à des notices, la valeur suivante est proposée par défaut.

SNBASE

Saisie déportée

L'outil d'import de saisie déportée a été adapté au fichier Spécimen.

La fonction « Saisie déportée » permet dans un fichier de type tableur d'apporter des modifications à des notices Spécimen déjà existantes dans la base. Les actions possibles sont les suivantes : ajout d'un champ ou d'une zone, modification d'un champ ou d'une zone et suppression d'un champ ou d'une zone.

Pour cela un fichier est généré avec le logiciel à partir d'un profil sur les notices souhaitées. Ce fichier est ensuite à réimporter avec les modifications renseignées.

[Un manuel Saisie déportée est disponible](#) sur la page d'aide en ligne.

Bug

Programme administrateur :

Les groupes d'utilisateurs n'ayant pas les droits de création dans un fichier pouvaient tout de même créer une nouvelle notice via le clic droit. Ce problème de droit n'est plus présent.

WMédia :

Certains fichiers .csv n'étaient pas acceptés à l'import, un message Format incorrect apparaissait quand ils étaient sélectionnés. Ce problème a été corrigé.