

axiell

# Module Portable

Mode déconnecté



Les informations contenues dans ce document pourront être modifiées sans préavis et ne sauraient en aucune manière engager MOBYDOC.

Aucune partie de ce document ne peut être reproduite ou transmise, pour d'autres buts que l'usage personnel de l'acheteur, sans la permission expresse et écrite de MOBYDOC.

© Copyright 2013 - MOBYDOC. Tous droits réservés.

**Micromusée** est une marque déposée de **Mobydoc**.

Tous les noms de produits ou autres marques cités dans ce document sont des marques déposées par leur propriétaire respectif.

Révision du document :

Création	31/05/2016	EP et LB
Mise à jour 1	08/11/2016 pour la 7.1.63	MHA
Mise à jour 2 : nouvelle gestion des vignettes des multimédia	29/12/2016 pour la 7.1.66.2	MHA
Mise à jour 3 : FAQ et correction	19/01/2017 pour la 7.1.66.2	EP
Mise à jour 4 : précision sur le lieu de stockage des vignettes et remise en forme	16/08/2018	MHA



## Table des matières

Documentation utilisateur.....	3
1. Qu'est-ce que la base abonnée et la base de publication ? .....	3
2. Comment se connecter à la base abonnée ? .....	3
3. Mise en garde.....	3
4. Les multimédias.....	5
5. FAQ.....	7



## Documentation utilisateur

### 1. Qu'est-ce que la base abonnée et la base de publication ?

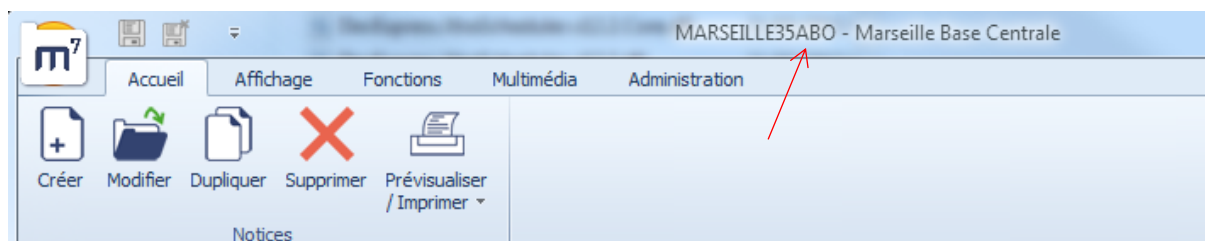
La base de publication est la base reliée au serveur. La base abonnée est une base sur laquelle on travaille en mode déconnecté. Lorsque la base abonnée a accès au réseau celle-ci se synchronise avec la base de publication. La base abonnée est une réplique de la base de publication, elle propose les mêmes fonctionnalités que la base de production.

### 2. Comment se connecter à la base abonnée ?

Pour travailler en mode déconnecté, votre administrateur vous aura préalablement installé en local sur votre ordinateur une réplique de la base de production : la base abonnée.

1. Déconnectez-vous du réseau
2. Lancez la Version 7.1
3. Choisissez la base abonnée
4. Connectez-vous avec votre compte utilisateur
5. Pensez à vous reconnecter sur la base de publication dès que vous avez de nouveau accès au réseau

Le nom de la base abonnée est visible en haut du logiciel.



### 3. Mise en garde

#### Dans l'espace de travail

Il est recommandé d'inclure dans votre charte de saisie la mise en place de règles pour ne pas générer d'incohérence :

- Ne pas créer sur la base de publication et sur la base abonnée un nom de panier identique.
- Ne pas créer sur la base de publication et sur la base abonnée un nom de tag identique.

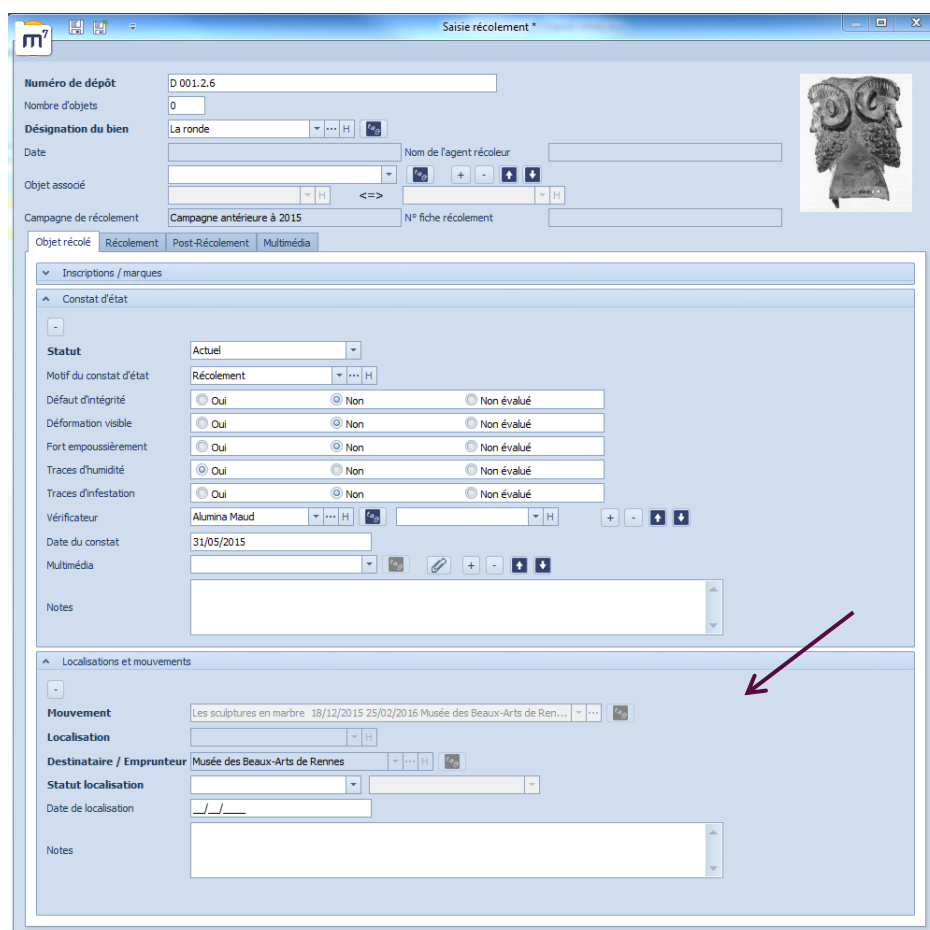


- Ne pas créer sur la base de publication et sur la base abonnée un nom d'utilisateur identique dans le programme administrateur.

Le contrôle de doublon qui peut être paramétré dans le programme administrateur n'est pas appliqué lors de la synchronisation de la base abonnée.

Pensez à vérifier régulièrement vos fichiers en appliquant le filtre doublon.

### Dans les espaces Régie et Récolement



Dans le cas où vous récolez un objet avec un mouvement lié (champ mouvement rempli) dans la zone localisation et mouvement, il est préférable de ne pas toucher à l'espace régie si vous devez travailler :

- Sur la base abonnée et la base publication simultanément sur les mouvements.
- Sur plusieurs bases abonnées simultanément sur les mouvements.

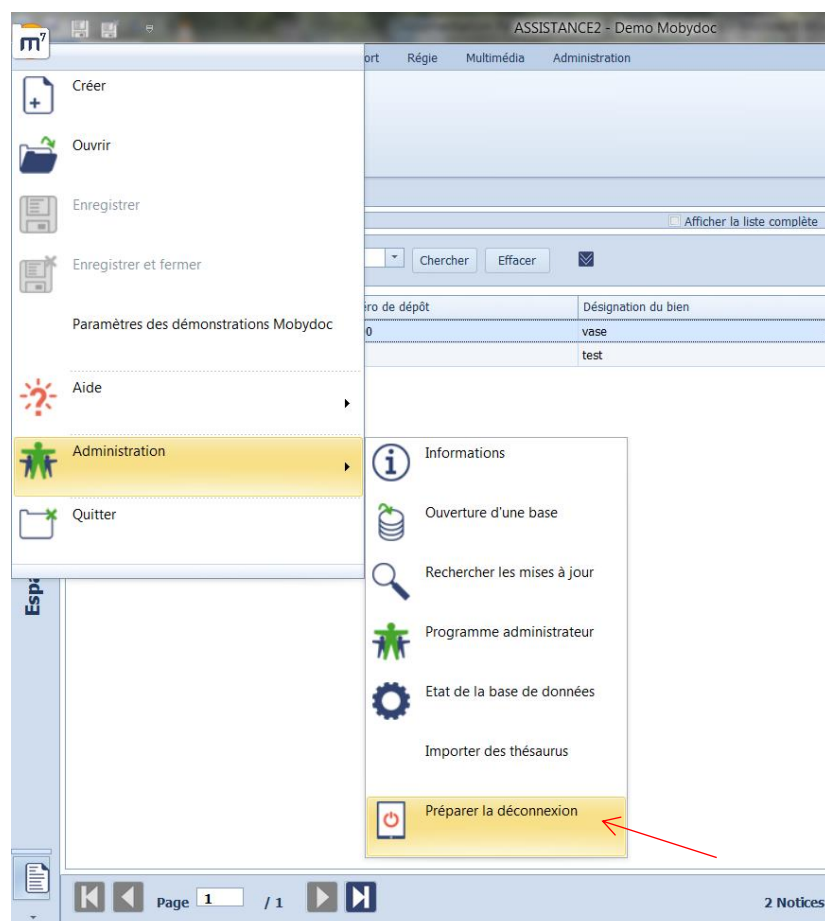
Dans le cas où vous récolez vos objets, soyez vigilants en respectant les règles de récolement suivantes :

- Vérifiez que vous ne récolez pas le même objet deux fois au sein d'une même campagne.
- Validez le récolement d'un objet avant de l'affecter à une nouvelle campagne.



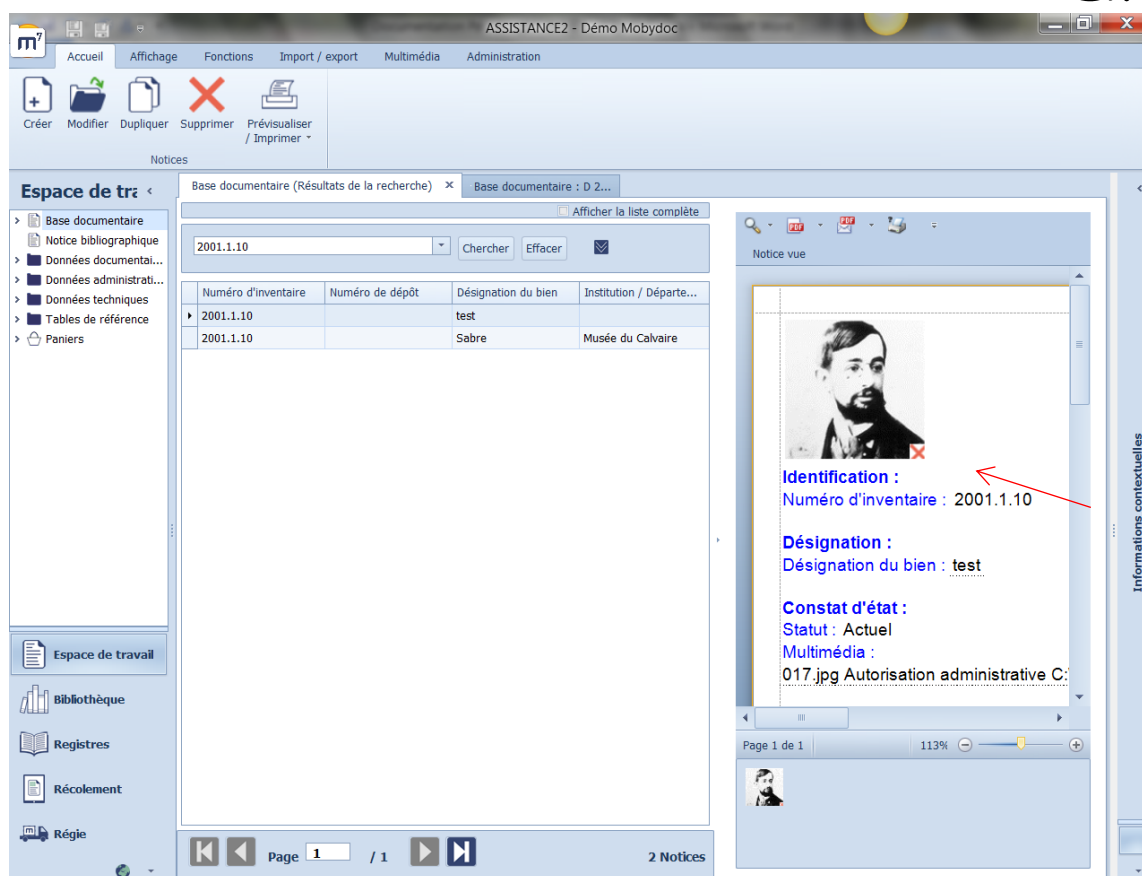
## 4. Les multimédias

Quand vous allez vous déconnecter du réseau, vous n'aurez plus accès à vos multimédias. Afin de vous permettre d'accéder tout de même aux *vignettes* de ces multimédias, nous vous invitons, avant de vous déconnecter, à utiliser la fonction « Préparer la déconnexion » qui se situe dans le menu M7 > Administration > Préparer la déconnexion :



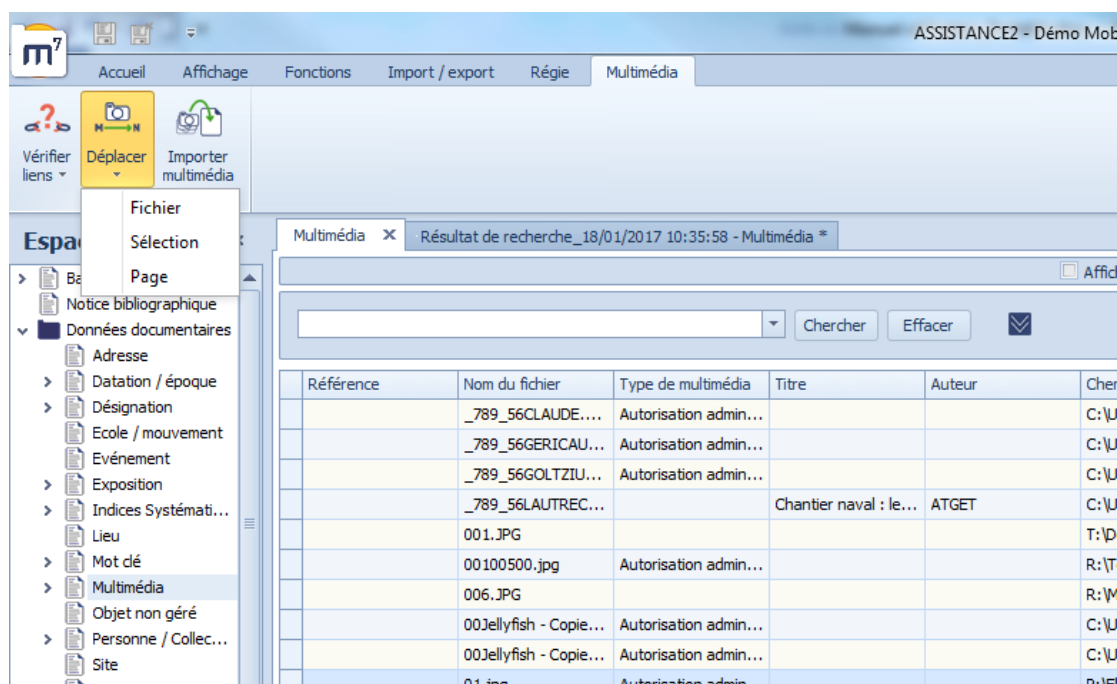
Cette fonctionnalité a pour effet de copier en local, sur votre portable, toutes les vignettes de vos multimédias. Cette opération peut prendre un certain temps, attendez bien la fin avant de vous déconnecter.

Une fois en mobilité, vous aurez donc toujours accès au visuel de vos multimédias afin de vous aider à vous repérer, par exemple pendant vos opérations de récolement. Le fait que le lien soit rompu avec le multimédia physique est indiqué (à partir de la 7.1.66.2) par un pictogramme rouge en bas à droite des vignettes :



Nota : les vignettes sont stockées dans le répertoire C:\Users\Public\Mobydoc\Thumbs

Une fois votre travail sur la base abonnée terminé, reconnectez-vous à la base de publication. Utilisez alors la fonction « Déplacer multimédia et mettre à jour les liens » accessible via l'onglet multimédia. Cette fonction vous permet de copier / coller les nouveaux multimédias créés en local vers leur emplacement réseau de destination, tout en conservant les liens dans l'application.



Pour plus d'information, référez-vous à la documentation Manuel utilisateur Wmedia.pdf accessible depuis M7 > Aide > Documentation en ligne.

## 5.FAQ

- 1- Quelle base l'emporte en cas de conflit entre la base de publication et la base abonnée, la base de publication ?

Lors de la synchronisation de la base abonnée et de la base de publication, si un même champ d'une même notice a été modifié des deux côtés, la base de publication l'emporte. Si vous avez plusieurs bases abonnées, le conflit sera géré conformément à ce que votre administrateur aura paramétré pour chaque base abonnée.

- 2- Que se passe-t-il si une même notice a été modifiée des deux côtés ?

Lors de la synchronisation de la base abonnée et de la base de publication, si un même champ d'une même notice a été modifié des deux côtés, la base de publication l'emporte. Si vous avez plusieurs bases abonnées, le conflit sera géré conformément à ce que votre administrateur aura paramétré<sup>1</sup>. La gestion du conflit suit une règle unique (c'est-à-dire valable pour toutes les notices), et qui est précise au champ près.

- 3- Une fois le travail terminé sur la base abonnée, que dois-je faire ?

Quand vous avez terminé de travailler sur la base abonnée, vous vous rebranchez simplement au réseau. Pas besoin d'ouvrir la base. Il suffit juste que la base abonnée soit connectée au réseau.

---

<sup>1</sup> Le fonctionnement est différent par rapport à la V6 où, lors du ré-import sur le portable et en cas de détection de conflit, l'utilisateur pouvait choisir pour chaque conflit la donnée à conserver (donnée sur la base mère réseau OU donnée sur le portable) et ce au niveau de la notice.