

axiell

Manuel UNIMARC



Les informations contenues dans ce document pourront être modifiées sans préavis et ne sauraient en aucune manière engager MOBYDOC.

Aucune partie de ce document ne peut être reproduite ou transmise, pour d'autres buts que l'usage personnel de l'acheteur, sans la permission expresse et écrite de MOBYDOC.

© Copyright 2019 - MOBYDOC. Tous droits réservés.

Mobytext est une marque déposée de **Mobydoc**.

Tous les noms de produits ou autres marques cités dans ce document sont des marques déposées par leur propriétaire respectif.

Révisions du document :

Création version	V1	Juillet 2019	EP
Mise à jour de la procédure en cas de fichier au format txt	V2	Décembre 2019	EP

MOBYDOC

25, rue Roquelaine
31000 Toulouse - France

Tél. : 05.62.73.39.73
Fax : 05.62.73.39.79



Table des Matières

Révisions du document :	1
Principes et définitions	3
Prérequis nécessaires avant utilisation	3
Importer un fichier au format UNIMARC.....	3
Résultat de l'import	6



L'import UNIMARC

Principes et définitions

L'import UNIMARC permet d'importer des notices au format UNIMARC dans le fichier **Notice Bibliographique** des logiciels Micromusée, SNbase et Mobytext.

Le format UNIMARC est destiné à l'échange international de données bibliographiques sous forme électronique entre les centres bibliographiques nationaux.

Il traite de monographies, publications en série, documents graphiques, documents sonores, de diapositives, de films et vidéos, de représentations graphiques, de documents numériques...

Références non exhaustives de sites qui proposent des notices à exporter au format UNIMARC :

- <https://www.bnf.fr/fr>
- <http://www.moccam-en-ligne.fr/>

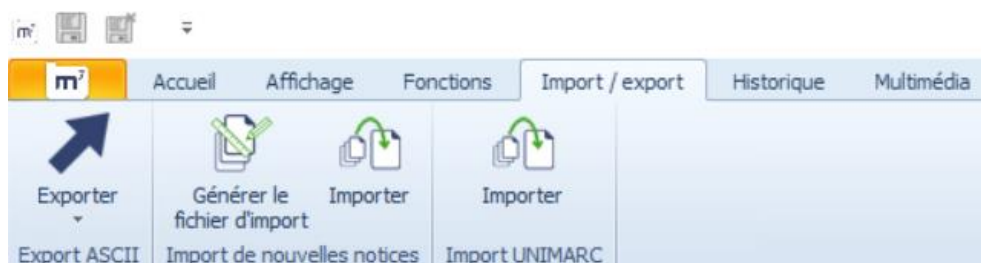
Prérequis nécessaires avant utilisation

Une bonne connaissance de la base de données est indispensable, afin de faciliter les éventuelles modifications (fusion, modification par lot, création et modification des relations sémantiques) de la base après l'import.

Être administrateur de la base de données : seul l'utilisateur « admin » a accès à cette fonctionnalité.

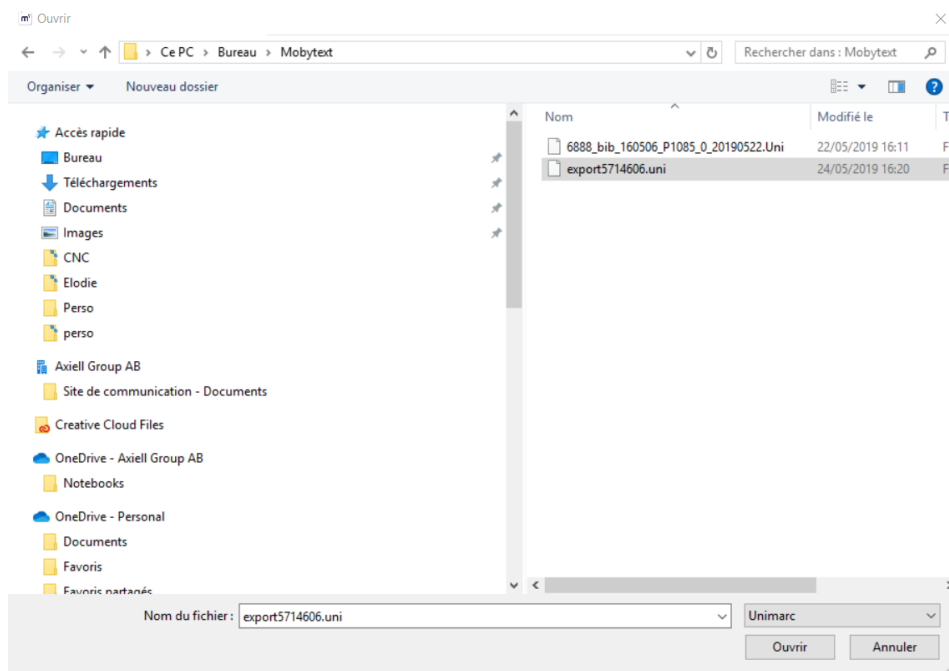
Importer un fichier au format UNIMARC

Cliquer dans l'onglet Import/export, sur l'icône Importer (Import UNIMARC).



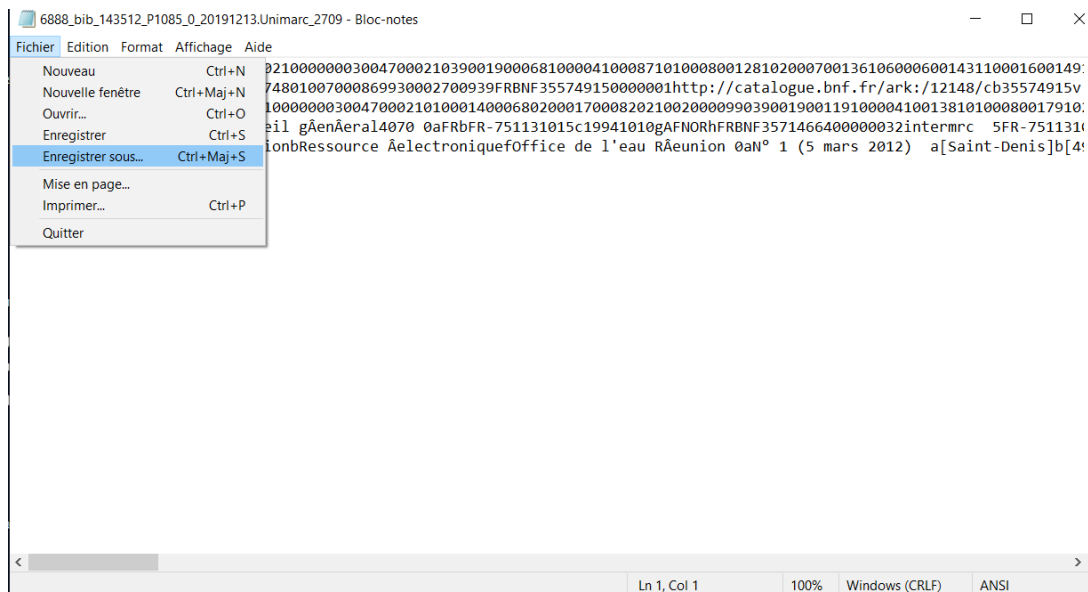
La fenêtre de l'explorateur s'ouvre :

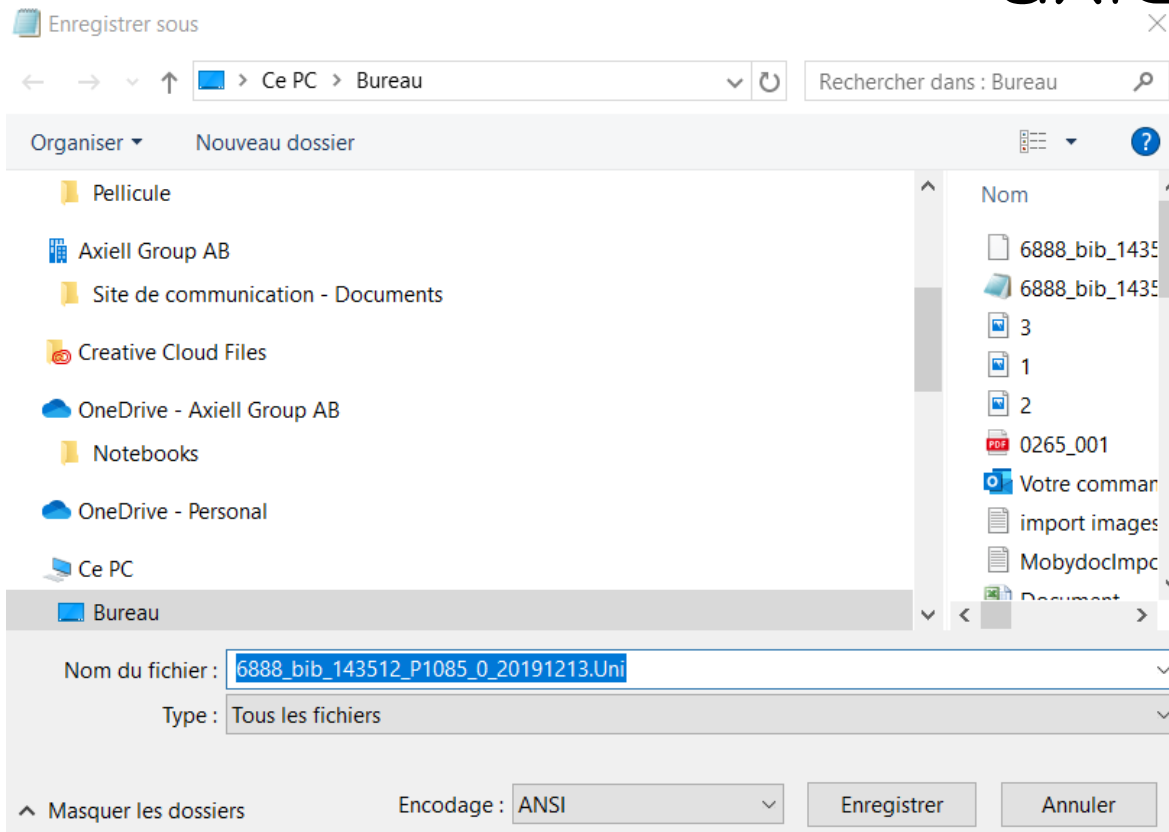
Seuls les fichiers avec l'extension « .uni » peuvent être importés.



Récupérer le fichier .uni contenant les données compressées puis cliquer sur Ouvrir.

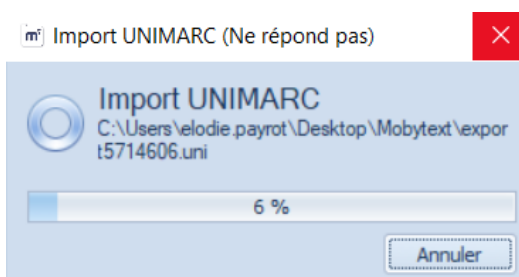
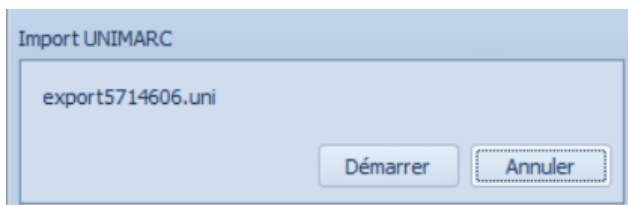
NB : Si le fichier a une extension autre que «.uni » comme par exemple l'extension « .txt. » vous devez faire la procédure suivante : ouvrir le fichier et l'enregistrer sous...





Dans Nom du fichier renommer l'extension en « .uni » et choisir « Tous les fichiers » dans Type.

Une fenêtre Import UNIMARC s'ouvre. Cliquer sur « Démarrer ».

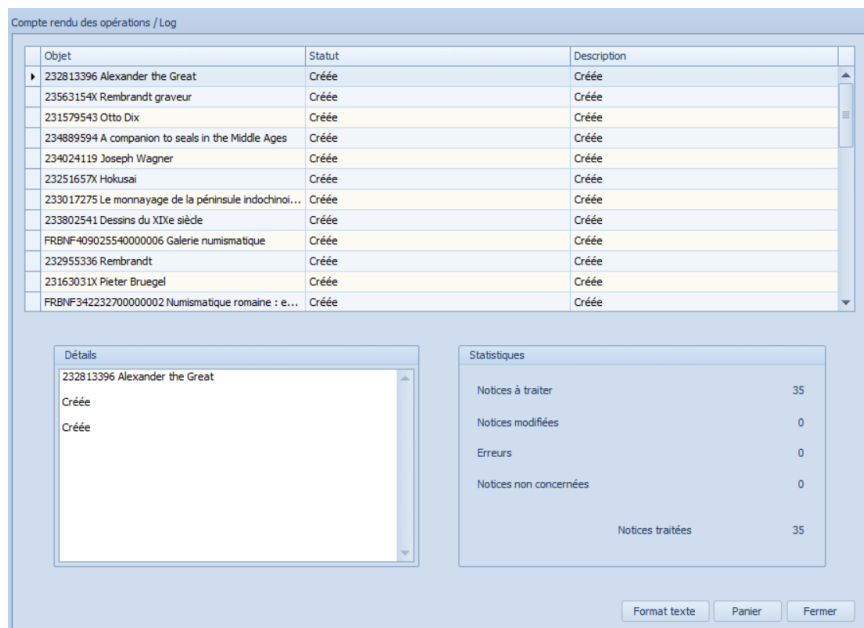


Une jauge indique la progression du traitement. Le bouton Annuler permet d'interrompre à tout moment l'import des données.

Remarque : plus le volume de données à importer est important, plus la phase d'import prendra du temps.



Une fois le traitement terminé, une fenêtre « Compte rendu des opérations/Log » s'affiche indiquant le résultat de l'import.



The screenshot shows a window titled "Compte rendu des opérations / Log" with a table of imported records and two summary panels.

Objet	Statut	Description
232813396 Alexander the Great	Créée	Créée
23563154X Rembrandt graveur	Créée	Créée
231579543 Otto Dix	Créée	Créée
234889594 A companion to seals in the Middle Ages	Créée	Créée
234024119 Joseph Wagner	Créée	Créée
23251657X Hokusai	Créée	Créée
233017275 Le monnayage de la péninsule indochinoi...	Créée	Créée
233802541 Dessins du XIXe siècle	Créée	Créée
FRBNF409025540000006 Galerie numismatique	Créée	Créée
232955336 Rembrandt	Créée	Créée
23163031X Pieter Bruegel	Créée	Créée
FRBNF342232700000002 Numismatique romaine : e...	Créée	Créée

Statistiques	
Notices à traiter	35
Notices modifiées	0
Erreurs	0
Notices non concernées	0
Notices traitées	35

Buttons at the bottom: Format texte, Panier, Fermer.

Résultat de l'import

Les données au format UNIMARC ont été importées dans le fichier **Notice bibliographique** après une conversion automatique des données.

Les notices UNIMARC sont récupérées dans la base destinataire Micromusée/Mobytext/SNBASE.

NB : pour la base Mobytext, les données n'ayant pas trouvé de correspondance entre les champs du fichier Notice bibliographique et les champs UNIMARC sont récupérées dans le champ « **Notes** » de la zone **Catalogage**.

La date de création dans la zone « **Informations systèmes** » correspond à celle de l'import.

Dans les fichiers liés, tous les termes qui renseignent les champs contrôlés des notices sont créés. Si le fichier de la base destinataire contient déjà des termes, l'application gère les doublons parfaits et fusionne uniquement les notices ayant exactement le même contenu.